

Dell Latitude XT3

擁有者手冊

管制型號: P17G
管制類型: P17G001



註、警示與警告



註: 「註」表示可以幫助您更有效地使用電腦的重要資訊。



警示: 「警示」表示有可能會損壞硬體或導致資料遺失，並告訴您如何避免發生此類問題。



警告: 「警告」表示有可能會導致財產損失、人身傷害甚至死亡。

Copyright © 2014 Dell Inc. 著作權所有，並保留一切權利。本產品受美國與國際著作權及智慧財產權法保護。Dell™ 與 Dell 徽標是 Dell Inc. 在美國和/或其他轄區的商標。本文提及的所有其他標誌與名稱皆屬於其個別公司的商標。

目錄

1 拆裝電腦	9
拆裝電腦內部元件之前.....	9
建議的工具.....	10
關閉電腦.....	11
拆裝電腦內部元件之後.....	11
2 Tablet PC 功能	13
簡介.....	13
使用者模式.....	13
在 Tablet 模式中使用您的 Tablet PC.....	13
Tablet PC 按鈕.....	14
捲動按鈕.....	15
Tablet PC 介面.....	16
在 Windows 7 中使用您的 Tablet PC.....	17
觸控使用.....	17
使用手寫筆做為滑鼠.....	17
使用檔案.....	18
使用手寫筆做為筆.....	18
使用 Tablet PC 輸入面板.....	18
輸入文字.....	19
筆觸.....	19
在 Windows XP 中使用您的 Tablet PC.....	21
使用手寫筆做為滑鼠.....	21
使用手寫筆做為筆.....	22
Tablet PC 輸入面板.....	22
觸控使用.....	22
Tablet 和畫筆設定.....	22
Tablet PC 設定.....	23
數位板選項標籤.....	24
輸入模式.....	24

觸控調整.....	25
手寫筆標籤.....	25
手寫筆功能與手寫筆電池狀態.....	26
互動選項標籤.....	26
故障排除 N-Trig Digitizer	27
安裝問題.....	27
執行問題.....	28
卸下電池.....	29
安裝電池.....	29
3 用戶身份模組 (SIM) 卡.....	31
卸下用戶身份模組 (SIM) 卡.....	31
安裝用戶身份模組 (SIM) 卡.....	32
4 ExpressCard.....	33
卸下 ExpressCard.....	33
安裝 ExpressCard.....	34
5 背面板.....	35
卸下背面板.....	35
安裝背面板.....	36
6 硬碟機.....	37
卸下硬碟機組件.....	37
安裝硬碟機組件.....	38
7 記憶體.....	39
卸下記憶體.....	39
安裝記憶體.....	40
8 藍芽卡.....	41
卸下藍芽模組.....	41
安裝藍芽模組.....	42
9 無線區域網路 (WLAN) 卡.....	43

卸下無線區域網路 (WLAN) 卡.....	43
安裝無線區域網路 (WLAN) 卡.....	44
10 無線廣域網路 (WWAN) 卡.....	45
卸下無線廣域網路 (WWAN) 卡.....	45
安裝無線廣域網路 (WWAN) 卡.....	46
11 幣式電池.....	47
卸下幣式電池.....	47
安裝幣式電池.....	48
12 基座護蓋.....	49
卸下基座護蓋.....	49
安裝基座護蓋.....	50
13 散熱器.....	51
卸下散熱器.....	51
安裝散熱器.....	52
14 處理器.....	53
卸下處理器.....	53
安裝處理器.....	54
15 鍵盤邊條.....	55
卸下鍵盤邊條.....	55
安裝鍵盤邊條.....	55
16 鍵盤.....	57
卸下鍵盤.....	57
安裝鍵盤.....	59
17 手掌墊.....	61
卸下手掌墊.....	61
安裝手掌墊.....	63

18 顯示器閉合感應器	65
卸下顯示器閉合感應器.....	65
安裝顯示器閉合感應器.....	66
19 ExpressCard 讀卡機	69
拆卸 ExpressCard 讀卡器.....	69
安裝 ExpressCard 讀卡機.....	70
20 智慧卡讀卡機	73
卸下智慧卡讀卡機.....	73
安裝智慧卡讀卡機.....	74
21 無線切換開關	75
卸下 WLAN 開關板.....	75
安裝 WLAN 開關板.....	76
22 喇叭	77
卸下喇叭.....	77
安裝喇叭.....	79
23 藍芽纜線	81
卸下藍芽纜線.....	81
安裝藍芽纜線.....	81
24 數據機連接器	83
卸下數據機連接器.....	83
安裝數據機連接器.....	85
29 顯示器前蓋	87
卸下顯示器前蓋.....	87
安裝顯示器前蓋.....	87
26 主機板	89
卸下主機板.....	89

安裝主機板.....	91
27 電源連接器.....	93
卸下電源連接器.....	93
安裝電源連接器.....	94
29 顯示器前蓋.....	97
卸下顯示器前蓋.....	97
安裝顯示器前蓋.....	97
29 顯示器前蓋.....	99
卸下顯示板.....	99
安裝顯示板.....	100
30 攝影機.....	101
卸下攝影機.....	101
安裝攝影機.....	102
31 顯示器功能板與纜線.....	103
卸下顯示器功能板.....	103
安裝顯示器功能板.....	105
32 顯示器電源板.....	107
卸下顯示器電源板.....	107
安裝顯示器電源板.....	109
33 指紋掃描器板.....	111
拆卸顯示器指紋掃描器板和纜線.....	111
安裝顯示器指紋掃描器板和纜線.....	113
34 顯示器組件.....	115
卸下顯示器組件.....	115
安裝顯示器組件.....	117
35 顯示器鉸接.....	119

卸下顯示器鉸接組件.....	119
安裝顯示器鉸接組件.....	121
36 低電壓差動訊號 (LVDS) 攝影機纜線.....	123
卸下 LVDS 攝影機纜線.....	123
安裝 LVDS 纜線.....	123
37 規格.....	125
規格.....	125
38 系統設定.....	131
概觀	131
進入系統設定.....	131
系統設定選項.....	131
39 與 Dell 公司聯絡.....	141


拆裝電腦

拆裝電腦內部元件之前


請遵守以下安全規範，以避免電腦受到可能的損壞，並確保您的人身安全。除非另有說明，否則本文件中的每項程序均假定已執行下列作業：


- 您已閱讀電腦隨附的安全資訊。
- 按相反的順序執行卸下程序可以裝回或安裝(當元件為單獨購買時)元件。


 **警告:** 拆裝電腦內部元件之前，請先閱讀電腦隨附的安全資訊。如需更多安全最佳實務資訊，請參閱 Regulatory Compliance (法規遵循) 首頁：www.dell.com/regulatory_compliance。

 **警示:** 許多維修僅可由獲得認可的維修技術人員來完成。您只能依照產品說明文件中的授權說明或在線上或電話服務和支援團隊的指導下，執行故障排除和簡單的維修。由未經 Dell 授權的維修造成的損壞不在保固範圍之內。請閱讀並遵循產品隨附的安全指示。

 **警示:** 為避免靜電損壞，請使用接地腕帶或經常碰觸未上漆的金屬表面(例如電腦後面的連接器)，以導去身上的靜電。

 **警示:** 處理元件和插卡時要特別小心。請勿碰觸元件或插卡上的觸點。手持插卡時，請握住插卡的邊緣或其金屬固定托架。手持處理器之類的元件時，請握住其邊緣而不要握住其插腳。


 **警示:** 拔下纜線時，請握住連接器或拉片將其拔出，而不要拉扯纜線。某些纜線的連接器帶有鎖定彈片；若要拔下此類纜線，請向內按壓鎖定彈片，然後再拔下纜線。在拔出連接器時，連接器的兩側應同時退出，以避免弄彎連接器插腳。此外，連接纜線之前，請確定兩個連接器的朝向正確並且對齊。

 **註:** 您電腦的顏色和特定元件看起來可能與本文件中所示不同。


為避免損壞電腦，請在開始拆裝電腦內部元件之前，先執行下列步驟。

1. 確定工作表面平整乾淨，以防止刮傷電腦外殼。
2. 關閉電腦(請參閱關閉電腦)。


3. 如果電腦已連接至擴充裝置 (已塢接), 例如選配的媒體底座或超薄電池, 請將它解除塢接。


 **警告:** 若要拔下網路纜線, 請先將纜線從電腦上拔下, 然後再將其從網路裝置上拔下。

4. 從電腦上拔下所有網路纜線。
5. 從電源插座上拔下電腦和所有連接裝置的電源線。
6. 關上顯示器, 然後將電腦正面朝下放置在平坦的工作表面上。

 **註:** 為避免損壞主機板, 您必須在維修電腦之前取出主電池。

7. 取出主電池。
8. 翻轉電腦, 使其正面朝上放置。
9. 打開顯示器。
10. 按電源按鈕, 以導去主機板上的剩餘電量。

 **警告:** 為防止觸電, 在打開機箱蓋之前, 請務必從電源插座上拔下電腦電源線。

 **警告:** 在觸摸電腦內部的任何元件之前, 請觸摸未上漆的金屬表面 (例如電腦背面的金屬), 以確保接地並導去您身上的靜電。作業過程中, 應經常碰觸未上漆的金屬表面, 以導去可能損壞內部元件的靜電。

11. 從對應的插槽中取出所有已安裝的 ExpressCard 或智慧卡。

建議的工具



本文件中的程序可能需要以下工具:


- 小型平頭螺絲起子
- 0 號十字槽螺絲起子
- 1 號十字槽螺絲起子
- 小型塑膠畫線器

關閉電腦


 **警示:** 為避免遺失資料，請在關閉電腦之前儲存並關閉所有開啟的檔案，結束所有開啟的程式。

1. 關閉作業系統：

- 在 Windows 8 中：
 - * 使用觸控裝置：
 - a. 從螢幕右緣向內掃動，以開啟快速鍵功能表，然後選擇**設定**。
 - b. 選擇  然後選擇**關機**
 - * 使用滑鼠：
 - a. 將游標指向螢幕右上角，然後按一下**設定**。
 - b. 按一下  然後選擇**關機**。
- 在 Windows 7 中：

1. 按一下**開始** 。
2. 按一下**關機**。

或

1. 按一下**開始** 。
2. 按一下**開始**功能表右下角的箭頭(如下所示)，然後按一下**關機**。



2. 確定電腦及連接的所有裝置均已關閉。當您將作業系統關機時，如果電腦和附接的裝置未自動關閉，請將電源按鈕按住約 4 秒以關機。

拆裝電腦內部元件之後

在完成任何更換程序後，請確定先連接所有外接式裝置、介面卡、纜線等之後，再啟動電腦。



警示: 為避免損壞電腦，請僅使用專用於此特定 Dell 電腦的電池。請勿使用專用於其他 Dell 電腦的電池。

1. 連接外接式裝置，例如連接埠複製裝置、超薄電池或媒體底座，並裝回介面卡，例如 ExpressCard。
2. 將電話或網路纜線連接至電腦。



警示: 若要連接網路纜線，請先將網路纜線插入網路裝置，然後再將其插入電腦。

3. 裝回電池。
4. 將電腦和所有連接裝置連接至電源插座。
5. 開啟您的電腦。

Tablet PC 功能

簡介

您的電腦為 Tablet PC，具備以下特點：

- [使用者模式](#)
- [Tablet 按鈕](#)
- [Tablet PC 介面](#)
- [Tablet 設定](#)

使用者模式

您可在兩種模式下使用您的 Tablet PC：

- 筆記型電腦模式
- Tablet 模式

在 Tablet 模式中使用您的 Tablet PC

您可將您的 Tablet PC 從筆記型電腦模式轉換為 Tablet 模式，將顯示器的旋轉鉸接沿順時針方向和逆時針方向轉動 180 度。

 **警告: 請勿用力將鉸接轉動超過 180 度, 否則會使您的 Tablet PC 受損。**

1. 開啟 Tablet PC 顯示器。



2. 將一隻手放在手掌墊上以固定底座, 用另一隻手握住顯示器的頂部, 然後順著鉸接護蓋上標示的方向箭頭, 沿順時針方向將旋轉鉸接旋轉 180 度, 直至您感覺顯示器已穩固啣合。



3. 將一隻手放在手掌墊上以固定底座, 用另一隻手握住顯示器的頂部, 然後順著鉸接護蓋上標示的方向箭頭, 沿逆時針方向將旋轉鉸接旋轉 180 度, 直至您感覺顯示器已穩固啣合。



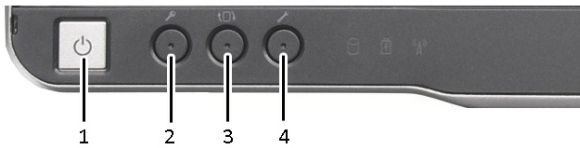
4. 將顯示器組件放置在底座上, 使顯示器朝上。



縱向方向是指使用者在 Tablet 模式下使用系統時, 以垂直空間為主。**橫向**方向是指使用者在 Tablet 模式下使用系統時, 以水平空間為主。筆記型電腦模式則一律為橫向。

Tablet PC 按鈕

您的 Tablet PC 在電源按鈕旁設有 3 個 Tablet 按鈕。如要使這些按鈕正常運作, 就必須安裝 Dell Control Point System Manager。



1. 電源按鈕 — 用於啟動或關閉電腦電源。
2. Windows 安全性按鈕 — 如果您要在 Tablet 模式下使用您的 Tablet PC，請按下此按鈕，以顯示 Windows 工作管理員對話方塊或登入畫面，就像在筆記型電腦模式中使用 <Ctrl><Alt> 按鍵順序一樣。
3. 螢幕旋轉按鈕 — 當 Tablet PC 在 Tablet 模式下，使用螢幕旋轉按鈕可改變顯示器的方向，從縱向變更為橫向，或從橫向變更為縱向。每當按下螢幕旋轉按鈕，螢幕畫面就會沿順時針方向轉動 90 度。
4. Dell 控制點按鈕 — 按下此按鈕即可透過 Dell Control Point System Manager 檢視和設定 Tablet PC 和觸控筆選項。

捲動按鈕

您的 Tablet PC 有兩個捲動按鈕。

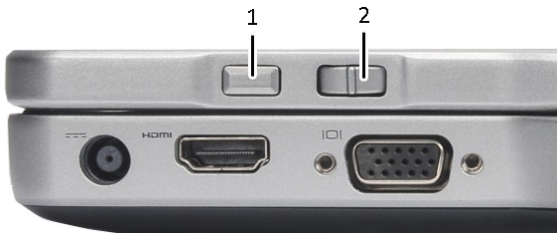


圖 1. 捲動按鈕

1. 捲動控制
2. 返回按鈕

使用捲動控制

- 如要在項目清單中捲動，或一次捲動多頁，請向上或向下移動捲動控制並將其按住，然後再放開。放開時，控制器會自動回到中央/正中位置。
- 若要快速捲動一列項目或一組頁面，請向上或向下移動捲動控制並將其按住，然後在您想停止捲動時將其釋放。
- 若要選擇物件，請在捲動控制處於中心/正中位置時將其按下再釋放。
- 若要開啟內容相關性選單，請按住捲動控制，等到顯示畫面出現完整的圓時再放開。這相當於按下筆記型電腦上的滑鼠右鍵。

使用返回按鈕

- 若要向後移動，請按下再釋放返回按鈕。
- 若要關閉作用中視窗，請按住返回按鈕。
- 若要自訂返回按鈕的行為，請使用 Tablet 和畫筆設定。

Tablet PC 介面

您的 Tablet PC 可隨附下列作業系統：

- Microsoft Windows XP
- Windows Vista
- Windows 7

Tablet PC 在這三種作業系統中的介面會略有不同。主要的差異如下。

功能	說明	Windows Vista/ Windows 7	Microsoft Windows XP
觸控	以手指做為輸入裝置。	是	是
Windows 筆記本	原生的筆記應用程式，可直接使用手寫筆或觸控方式輸入。	是	是
剪取工具	使用手寫筆或觸控方式來擷取視覺資料部分 (文件、圖片等)。	是	是
拂動	用於作動常用工作捷徑的手勢。	是	否
核取方塊	資料夾中的視覺識別項，用以選擇檔案。	是	否
游標回饋	點選位置的視覺標記。	是	否
Tablet 輸入面板	此工具可透過手寫筆或觸控方式輸入資料，用以取代鍵盤。	是	是
區分輸入裝置的工具	Tablet 輸入面板和圖示會根據使用的是手寫筆或觸控方式來變更大小。	是	否
Tablet 游標	用於 Tablet-PC 功能的特殊 Tablet 游標，相對於標準滑鼠指標。	是	否
觸控小程式	出現在觸控模式中的個別工具，作用相當於按下右鍵。	是	否
游標回饋	運用視覺回饋成功來檢視是否已點選目標。	是	否

在 Windows 7 中使用您的 Tablet PC

您的 Tablet PC 可使用多種不同的輸入裝置。除了隨附的標準鍵盤觸控墊之外，您還可以選擇電子手寫筆或只使用手指做為輸入裝置。

觸控使用

您 Tablet-PC 的主要優點是輕鬆地從手寫筆切換為觸控輸入。當使用觸控模式時，電腦滑鼠的半透明影像（稱為觸控指標）會在您的指尖下浮動。觸控指標有左側和右側滑鼠按鈕，以手指點選即可。您可以使用按鈕下方的區域拖曳觸控指標。

如要啟用觸控指標：

- 移至**開始 > 控制台 > 手寫筆與觸控**，然後按一下**觸控**標籤。
- 在**觸控指標**區段中，選擇**當我與螢幕上的項目互動時顯示觸控指標**選項。

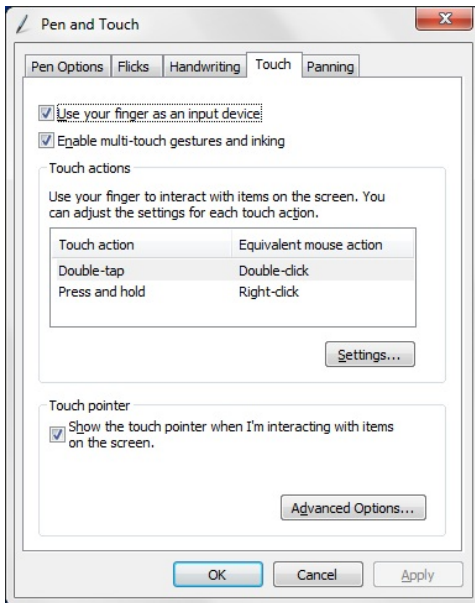


圖 2. 手寫筆與觸控 — 觸控使用

使用手寫筆做為滑鼠

您可像使用筆記型電腦的滑鼠或觸控墊一樣地使用手寫筆。握住手寫筆靠近顯示器，即可使小型游標出現。移動手寫筆時，游標也會隨之移動。下表說明如何使用手寫筆。

功能	動作
按一下滑鼠	以手寫筆尖端輕點 Tablet PC 螢幕。
連按兩下滑鼠	以手寫筆尖端連續輕點 Tablet PC 螢幕兩次。
按滑鼠右鍵	用筆碰觸螢幕並暫時固定不動，直至 Windows 在游標周圍畫出完整的圓。

使用檔案

您可以藉由從清單中選取多個項目，一次開啟、刪除或移動多個檔案或資料夾。使用 Tablet 手寫筆，一次移至一個項目上方，然後選取每個項目左側的核取方塊。

如要啟動核取方塊：

1. 移至**控制台**。
2. 移至**資料夾選項**。
3. 按一下**檢視**。
4. 在**進階設定**之下，選取**使用核取方塊選取項目**核取方塊，然後按一下**確定**。

使用手寫筆做為筆

手寫識別軟體可讓您使用手寫筆輕鬆在應用程式中輸入文字。有些應用程式，例如 Windows 筆記本，讓您使用手寫筆直接寫入應用程式視窗中。

手寫筆選項的主要功能包括：

- Tablet PC 輸入面板
- 筆觸

使用 Tablet PC 輸入面板

當應用程式不直接支援手寫筆輸入時，Tablet PC 輸入面板可讓您在應用程式中輸入文字。


您可以存取 Tablet PC 輸入面板，以執行下列動作：

- 將手寫筆點選在應用程式中的可編輯區域。Tablet PC 輸入面板圖示出現。點選 Tablet PC 圖示可讓輸出面板從顯示器邊緣滑出。
- 當輸入面板隱藏時，點選固定在螢幕邊緣的輸入面板標籤。
- 如要移動輸入面板標籤，您可沿著螢幕邊緣上下拖曳輸入面板標籤。然後，當您點選它時，輸入面板會在此標籤出現的螢幕水平位置開啟。





圖 3. Table PC 輸入面板


書寫板和輸入鍵台附有數字鍵台、符號鍵台和 web 快速按鍵，可協助您快速正確地輸入這類文字。當您開始書寫時，這些快速按鍵會隱藏，但是當您插入或刪除輸入時，它們就會出現。

 **註：**根據預設，當您將插入點置於輸入密碼的方塊時，輸入面板會自動切換至觸控式鍵盤。

輸入文字

您可以使用手寫辨識或觸控式鍵盤來輸入文字。書寫板和輸入鍵台附有數字鍵台、符號鍵台和 web 快速按鍵，可協助您快速正確地輸入這類文字。當您開始書寫時，這些快速按鍵會隱藏，但是當您插入或刪除輸入時，它們就會出現。下表列出輸入面板圖示及其功能。

圖示	名稱	功能
	手寫辨識	書寫板和輸入鍵台可將手寫轉換為輸入的文字。您可以在書寫板上連續書寫，就像在橫格紙上書寫。使用輸入鍵台可一次輸入一個字元。輸入鍵台會將手寫轉換為輸入的文字，一次轉換一個字母、數字或符號，但是不會將全字列入考量，而且無法使用手寫字典。如要在輸入面板中切換至輸入鍵台，請點選 工具 ，然後逐字元書寫。
	觸控式鍵盤	觸控式鍵盤就像標準鍵盤一樣，但是您可以使用您的 Tablet 手寫筆或手指點選輸入文字。

 **註：**根據預設，當您將插入點置於輸入密碼的方塊時，輸入面板會自動切換至觸控式鍵盤。

筆觸

筆觸可讓您使用手寫筆執行通常需要使用鍵盤才能執行的動作，例如按下 **<Page Up>** 或使用方向鍵。筆觸是快速、方向性筆勢。當 Tablet PC 識別筆觸後，就會執行指派的動作。

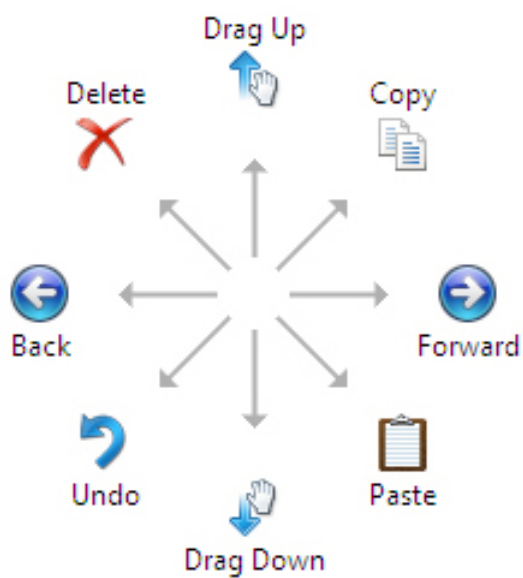


圖 4. 預設筆觸

您可執行下列動作，自訂筆觸：

- 開始→控制台→手寫筆與觸控，然後按一下筆觸標籤。

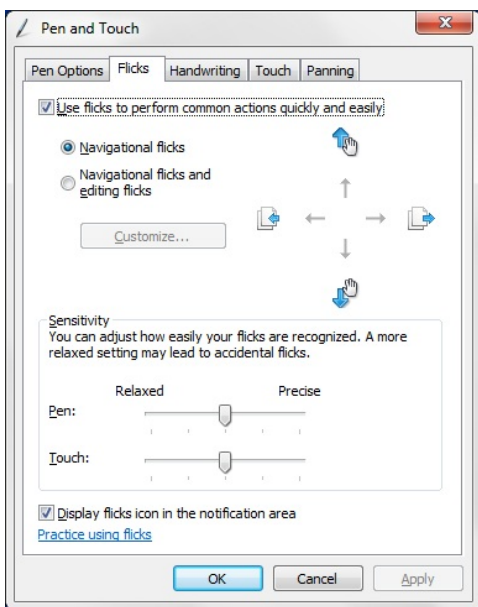


圖 5. 手寫筆與觸控 — 筆觸

在 Windows XP 中使用您的 Tablet PC

您可在您的 Tablet PC 上使用不同的輸入裝置。除了隨附的標準鍵盤觸控墊之外，您還可以選擇電子手寫筆或只使用手指做為輸入裝置。

使用手寫筆做為滑鼠

您可像使用筆記型電腦的滑鼠或觸控墊一樣地使用手寫筆。握住手寫筆靠近顯示器，即可使小型游標出現。移動手寫筆時，游標也會隨之移動。以輕觸螢幕一次的作用就像是按一下滑鼠。連續點兩下則相當於連按兩下滑鼠。以手寫筆筆尖輕觸螢幕不動，直到指標周圍出現紅色圓的作用就像是按滑鼠右鍵，如下圖所示。將手寫筆從該位置抬起就會開啟對應的子功能表。



圖 6. 指標標記

使用手寫筆做為筆

原生手寫識別軟體可讓您使用手寫筆輕鬆在應用程式中輸入文字。有些應用程式，例如 Windows 筆記本，讓您使用手寫筆直接寫入應用程式視窗中。

Tablet PC 輸入面板

當應用程式不直接支援手寫筆輸入時，您可使用 Tablet PC 輸入面板在應用程式中輸入文字。

將手寫筆點選在應用程式中的可編輯區域，即可存取 Tablet PC 輸入面板。Tablet PC 輸入面板圖示出現。

您可使用書寫板、輸入鍵台或螢幕鍵盤以輸入文字。書寫板和輸入鍵台可將手寫轉換為輸入的文字。螢幕鍵盤的使用方式就和標準鍵盤一樣，除了在輸入文字時是使用 Tablet 手寫筆點選按鈕。下表說明使用輸入面板的不同選擇。

觸控使用

您 Tablet-PC 的主要優點是輕鬆地從手寫筆切換為觸控輸入。類似手寫筆的使用方式，以手指輕觸螢幕一次的作用就像是按一下滑鼠。連續點兩下則相當於連按兩下滑鼠。在觸控模式中，以指尖輕觸螢幕不動，直到指標周圍出現紅色圓的作用就像是按滑鼠右鍵。有時會不容易看到此紅色圓，因為使用者的手指會遮住指標。將手指從此位置抬起就會開啟對應的子功能表。

Tablet 和畫筆設定

您可從控制台存取 Table 和畫筆設定。此外，您還可以從 Dell Control Point Manager 存取它。

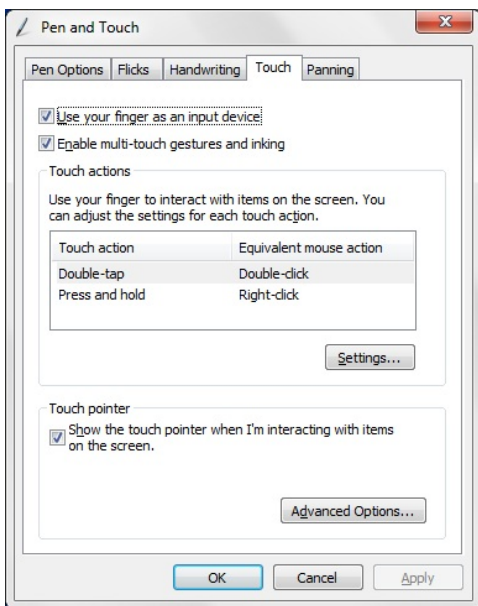


圖 7. 手寫筆與觸控視窗

以下為手寫筆與觸控視窗的不同區段。包括：

- 設定 — 可讓您定義習慣使用右手/左手，功能表位置和校正設定。
- 顯示 — 可讓您定義螢幕方向並設定螢幕亮度。
- Tablet 按鈕 — 可讓您定義按鈕設定。
- 手寫筆選項 — 可讓您定義手寫筆的不同動作，以及手寫筆按鈕的不同功能。

Tablet PC 設定

N-trig DuoSense Digitizer Settings 小程式用於調整數位板的多項設定。N-trig 小程式圖示會出現在系統匣中。將游標移至圖示上方可顯示韌體版本編號。在圖示上按右鍵會顯示內容和關於選項子功能表。**N-trig DuoSense Digitizer Settings** 視窗中的標籤有：

- 數位板選項
- 手寫筆
- 互動選項

數位板選項標籤

數位板選項標籤適用於

- 輸入模式選擇
- 觸控調整

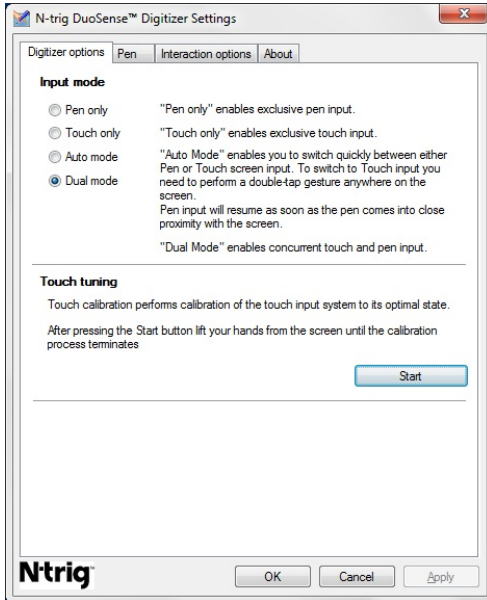


圖 8. N-trig DuoSense Digitizer Settings — 數位板選項

輸入模式

N-trig DuoSense Digitizer 小程式有 4 個操作模式：

- **Pen only (僅手寫筆)**— 在此模式中，手寫筆是透過 N-trig digitizer 唯一可使用的輸入裝置。如要從 Pen only (僅手寫筆) 模式變更為其他模式：
 - a. 按一下或點選系統匣中的 N-trig 小程式圖示。
 - b. 在小程式視窗中，選擇所需的模式，然後按一下**確定**
- **Touch only (僅觸控)**— 在 Touch only (僅觸控) 模式中，單手指是透過 N-trig digitizer 唯一可使用的輸入裝置。您無法使用手寫筆。



註：使用數位板時，只有單手接觸才能正常執行。

如要從 Touch only (僅觸控) 模式變更：


- a. 按一下或點選系統匣中的 N-trig 小程式圖示。
 - b. 在小程式視窗中，選擇所需的模式，然後按一下**確定**
- **Auto Mode (自動模式)**— N-trig digitizer 可以偵測手寫筆和手指觸控。Auto mode (自動模式) 可讓使用者直覺式切換 Pen only (僅手寫筆) 和 Touch only (僅觸控) 模式。只要在 Tablet 螢幕的範圍內 (停留在螢幕附近或接觸螢幕)，Auto mode (自動模式) 的預設輸入裝置為手寫筆。Auto mode (自動模式) 的基本原則是在數位板附近偵測到手寫筆，就會優先轉換為 Pen only (僅手寫筆) 模式。在螢幕上連續點兩下手指 (類似連按兩下滑鼠) 將會將數位板從 Pen only (僅手寫筆) 模式切換為 Touch only (僅觸控) 模式。只要手寫筆不在範圍內，系統將會維持在 Touch only (僅觸控) 模式。一旦在範圍內偵測到手寫筆時，系統將會自動切換為 Pen only (僅手寫筆) 模式。
 - **Dual Mode (雙重模式) (Windows Vista 和 Windows 7)**— Dual mode (雙重模式) 是一種獨特的操作模式，僅適用於 Windows Vista 和 Windows 7 作業系統。在此模式中，作業系統會根據其內部優先性和屬性，自動在可用的指標裝置之間切換。

觸控調整

觸控校正會執行觸控輸入系統校正，使之達到最佳狀態。如果 Tablet 的手指偵測無法正常運作，您將需要重新校正觸控功能。如要重新校正觸控功能：

1. 按一下**開始**按鈕，然後依照螢幕上的提示進行。

。

 **註：**當正在進行觸控重設時，請勿觸碰螢幕。

手寫筆標籤

手寫筆標籤可讓您：

- 定義手寫筆支援的功能
- 檢視手寫筆電池狀態

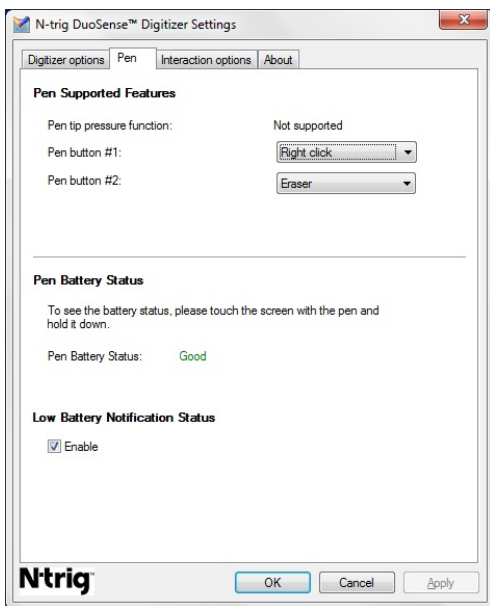


圖 9. N-Trig DuoSense Digitizer Settings — 手寫筆

手寫筆功能與手寫筆電池狀態

您可設定手寫筆按鈕。手寫筆上有兩個按鈕，分別稱為：

- 手寫筆按鈕 #1 — 此按鈕定義為手寫筆桿最下方的按鈕。此按鈕預設為按右鍵功能。
- 手寫筆按鈕 #2 — 此按鈕位於主要按鈕的正上方。此按鈕預設為橡皮擦功能。

您可變更按鈕功能，以執行不同的功能。可用的選項包括：

- 已停用
- 按右鍵
- 橡皮擦

在手寫筆標籤中，您可檢視裝入手寫筆中的電池狀態。如要檢視電池狀態，只需以手寫筆觸碰螢幕不動即可

互動選項標籤

在互動選項標籤中，您可以控制在多種不同模式中操作系統的音效。

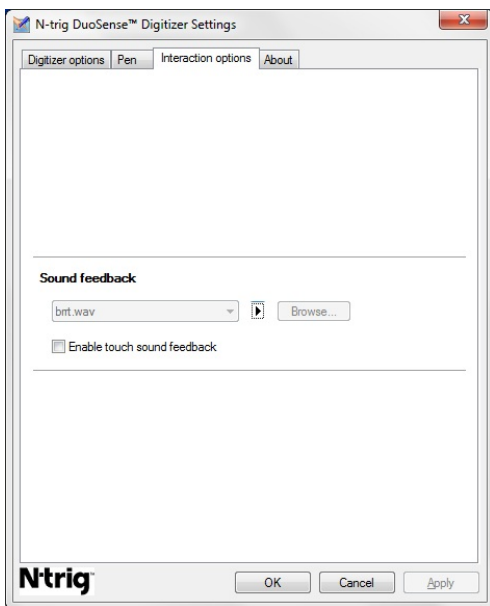


圖 10. N-trig Duo Sense Digitizer Settings — 互動選項

您可以選擇當手指觸碰螢幕時播放的 .WAV 檔案。按一下播放按鈕圖示來測試音效。

故障排除 N-Trig Digitizer

安裝問題

- 安裝期間的錯誤訊息 — **Hardware is not adequate for running this software (硬體不適用於執行本軟體)**
 - 檢查您嘗試執行的搭售適用於作業系統 (Windows 7 或 Windows Vista 或 Windows XP).
 - 檢查您嘗試執行的搭售版本正確 (32 位元或 64 位元)。
- 在 Windows 7 韌體上安裝 Windows Vista/Windows XP 搭售
 - 如果您已在您的 Tablet 上將作業系統降級，從 Windows 7 降級至 Windows Vista/Windows XP 但未解除安裝 N-Trig 搭售，數位板上的韌體版本仍會維持不變，並將與 Windows 7 相容。如要將韌體還原為預設版本，您必須回復應用程式
- 在 Windows Vista/Windows XP 之上安裝 Windows 7 搭售

- 如果您將作業系統從 Windows Vista/Windows XP 升級至 Windows 7，但未解除安裝 N-Trig 搭售，韌體版本仍會維持不變，並與 Windows Vista/Windows XP 相容。Windows 7 搭售已包含韌體回復應用程式。它將會執行回復工具，然後繼續安裝 Window 7 搭售。

執行問題

- 無多點觸控功能
 - a. 檢查 N-trig 搭售是否已安裝。
 - b. 開啟**控制台**和 **N-trig DuoSense Digitizer Settings** 圖示必須顯示。如果搭售未安裝。安裝電腦上作業系統的相關搭售。
 - c. 檢查系統資訊以檢視已偵測到多少觸控點。
 1. 按一下**開始**。
 2. 在**電腦**上按滑鼠右鍵，然後從功能表選擇**內容**。
 3. 觸控點個數應寫入資訊視窗。

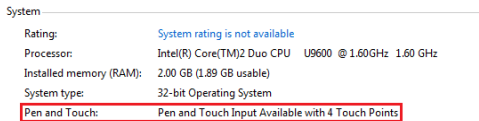


圖 11. 系統資訊 — 手寫筆與觸控輸入的觸控點

 **註:** 在 Windows Vista 和 Windows XP 搭售中，在安裝搭售後，將不提供 4 點多點觸控。Vista/XP 搭售支援單點觸控和手勢 (雙指)。

- 搭售已安裝，但是觸控功能遺失
 - a. 開啟**裝置管理員**並檢查電腦是否已識別數位板。

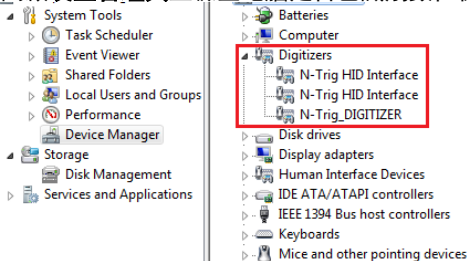


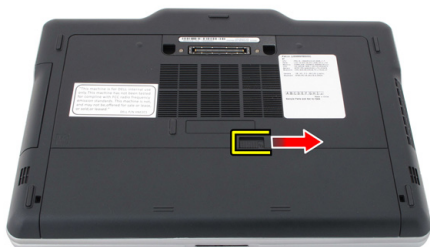
圖 12. 裝置管理員 — 數位板

- b. 如果裝置已識別，請嘗試解除安裝再重新安裝 N-trig 搭售。
- c. 如果裝置未識別，請檢查您是否在**未知的裝置**之下找到它，並為該未知裝置更新驅動程式
- d. 在 Windows 7 中，於成功安裝 N-trig 搭售後，您必須檢查 **Tablet PC 元件** 核取方塊 (在 Windows 功能中) 已勾選。

1. 移至**控制台** --> **程式和功能**。
2. 在程式和功能視窗中，按一下左側邊列中的**開啟或關閉 Windows 功能連結**
3. 檢查 **Tablet PC 元件**核取方塊已勾選。

卸下電池

1. 按照[拆裝電腦內部元件之前](#)中的程序進行操作。
2. 推動釋放門鎖以解除鎖定電池。



3. 從電腦卸下電池。



安裝電池

1. 將電池裝回電腦。
釋放門鎖會自動卡至鎖定位置。
2. 按照[拆裝電腦內部元件之後](#)中的程序進行操作。

用戶身份模組 (SIM) 卡

卸下用戶身份模組 (SIM) 卡

1. 按照[拆装電腦內部元件之前](#)中的程序進行操作。
2. 卸下電池。
3. 壓下並釋放位在電池槽壁上的 SIM 卡。



4. 將 SIM 卡從電腦推出。



安裝用戶身份模組 (SIM) 卡

1. 將 SIM 卡插入插槽。
2. 裝回電池。
3. 按照[拆裝電腦內部元件之後](#)中的程序進行操作。

ExpressCard

卸下 ExpressCard

1. 按照[拆裝電腦內部元件之前](#)中的程序進行操作。
2. 卸下電池。
3. 壓下 ExpressCard。



4. 將 ExpressCard 從電腦推出。



安裝 ExpressCard

1. 將 ExpressCard 插入插槽，直到它卡至定位。
2. 按照[拆装電腦內部元件之後](#)中的程序進行操作。

背面板

卸下背面板

1. 按照[拆装電腦內部元件之前](#)中的程序進行操作。
2. 卸下電池。
3. 卸下固定背面板的螺絲。



4. 將背面板朝電腦背後推動，然後將它從卸下。



安裝背面板

1. 將背面板附接至電腦背面。
2. 鎖緊用來固定背面板的螺絲。
3. 裝回電池。
4. 按照[拆裝電腦內部元件之後](#)中的程序進行操作。

硬碟機

卸下硬碟機組件

1. 按照[拆装電腦內部元件之前](#)中的程序進行操作。
2. 卸下電池。
3. 卸下背面板。
4. 卸下用來將硬碟機固定至電腦的螺絲。



5. 從電腦中拉出硬碟機。



- 將螺絲從硬碟機托架卸下。



- 卸下硬碟機托架並將橡膠墊從硬碟機推出。



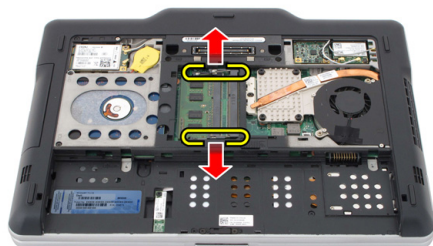
安裝硬碟機組件

- 將硬碟機托架和橡膠墊附接至硬碟機。
- 鎖緊螺絲以固定硬碟機托架和橡膠墊。
- 將硬碟機插入凹槽中。
- 旋緊將硬碟機固定至電腦的螺絲。
- 裝回背面板。
- 裝回電池。
- 按照[拆裝電腦內部元件之後](#)中的程序進行操作。

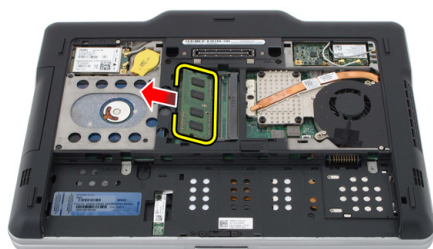
記憶體

卸下記憶體

1. 按照[拆装電腦內部元件之前](#)中的程序進行操作。
2. 卸下電池。
3. 卸下背面板。
4. 從記憶體模組撬開固定夾。



5. 從電腦中卸下記憶體模組。



安裝記憶體

1. 將記憶體模組插入插槽。
2. 壓下記憶體，直到固定夾固定住記憶體。
3. 裝回背面板。
4. 裝回電池。
5. 按照[拆装電腦內部元件之後](#)中的程序進行操作。

藍芽卡

卸下藍芽模組

1. 按照[拆裝電腦內部元件之前](#)中的程序進行操作。
2. 卸下電池。
3. 卸下用來固定藍芽模組的螺絲。



4. 從藍芽模組拔下藍芽纜線。



5. 卸下藍芽模組。



安裝藍芽模組

1. 將藍芽模組置於電池槽中的凹槽。
2. 將藍芽纜線連接至藍芽模組。
3. 鎖緊螺絲，將藍芽模組固定至電腦。
4. 裝回電池。
5. 按照[拆裝電腦內部元件之後](#)中的程序進行操作。

無線區域網路 (WLAN) 卡

卸下無線區域網路 (WLAN) 卡

1. 按照[拆裝電腦內部元件之前](#)中的程序進行操作。
2. 卸下電池。
3. 卸下背面板。
4. 從插卡上拔下 WLAN 天線纜線。



5. 卸下將 WLAN 卡固定在主機板上的螺絲。



6. 從電腦卸下 WLAN 卡。



安裝無線區域網路 (WLAN) 卡

1. 將 WLAN 卡插入插槽。
2. 鎖緊螺絲，將 WLAN 卡固定至主機板。
3. 將天線纜線連接至 WLAN 卡。
4. 裝回背面板。
5. 裝回電池。
6. 按照[拆裝電腦內部元件之後](#)中的程序進行操作。

無線廣域網路 (WWAN) 卡

卸下無線廣域網路 (WWAN) 卡

1. 按照[拆裝電腦內部元件之前](#)中的程序進行操作。
2. 卸下電池。
3. 卸下背面板。
4. 從插卡上拔下 WWAN 天線纜線。



5. 卸下將 WWAN 卡固定在主機板上的螺絲。



6. 從電腦卸下 WWAN 卡。



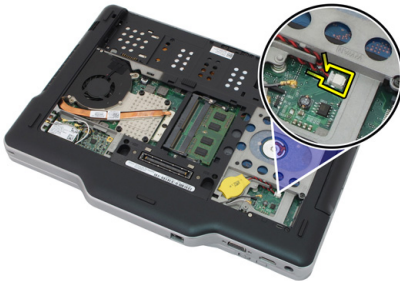
安裝無線廣域網路 (WWAN) 卡

1. 將 WWAN 卡插入插槽。
2. 鎖緊螺絲，將 WWAN 卡固定至主機板。
3. 將天線纜線連接至 WWAN 卡。
4. 裝回背面板。
5. 裝回電池。
6. 按照[拆裝電腦內部元件之後](#)中的程序進行操作。

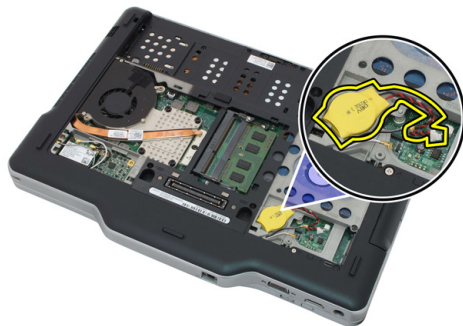
幣式電池

卸下幣式電池

1. 按照[拆裝電腦內部元件之前](#)中的程序進行操作。
2. 卸下電池。
3. 卸下背面板。
4. 卸下 WWAN 卡。
5. 從主機板拔下幣式電池纜線。



6. 卸下幣式電池。



安裝幣式電池

1. 將幣式電池裝入插槽。
2. 將幣式電池纜線連接至主機板。
3. 裝回 WWAN 卡。
4. 裝回背面板。
5. 裝回電池。
6. 按照 [拆裝電腦內部元件之後](#) 中的程序進行操作。

基座護蓋

卸下基座護蓋

1. 按照[拆裝電腦內部元件之前](#)中的程序進行操作。
2. 卸下電池。
3. 卸下背面板。
4. 卸下硬碟機組件。
5. 卸下用來固定基座護蓋的螺絲。



6. 從邊緣將基座護蓋卸下，並將它從電腦取出



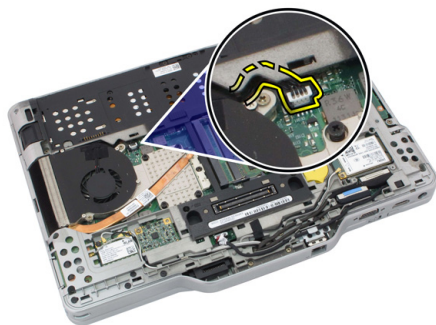
安裝基座護蓋

1. 附接基座護蓋，直到基座護蓋的邊緣卡至定位。
2. 鎖緊螺絲，以固定基座護蓋。
3. 裝回硬碟機組件。
4. 裝回背面板。
5. 裝回電池。
6. 按照[拆装電腦內部元件之後](#)中的程序進行操作。

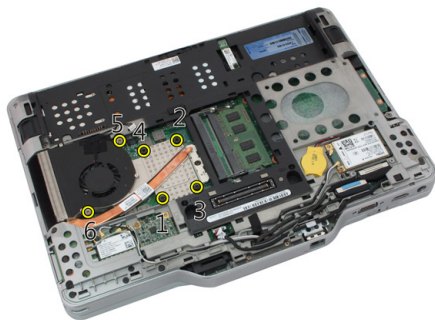
散熱器

卸下散熱器

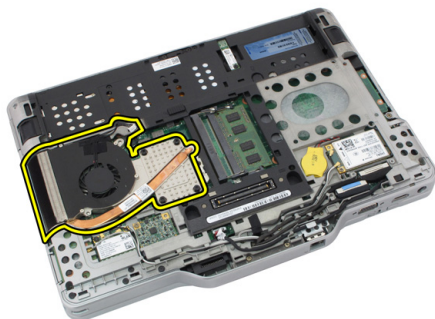
1. 按照[拆装電腦內部元件之前](#)中的程序進行操作。
2. 卸下電池。
3. 卸下背面板。
4. 卸下硬碟機組件。
5. 卸下基座護蓋。
6. 從主機板上拔下風扇纜線。



7. 旋開散熱器上的緊固螺絲，將風扇上的螺絲取下。



8. 抬起散熱器並將它從電腦取出。



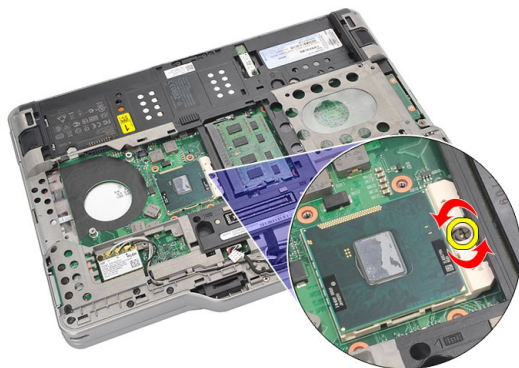
安裝散熱器

1. 將散熱器置於散熱器凹槽中。
2. 鎖緊緊固螺絲以固定散熱器。
3. 鎖緊用來將風扇固定至主機板的螺絲。
4. 將風扇纜線連接至主機板。
5. 裝回背蓋。
6. 裝回硬碟機組件。
7. 裝回背面板。
8. 裝回電池。
9. 按照[拆裝電腦內部元件之後](#)中的程序進行操作。

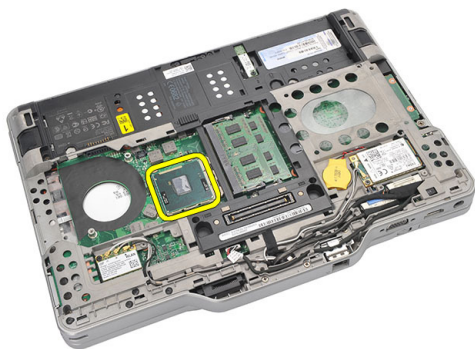
處理器

卸下處理器

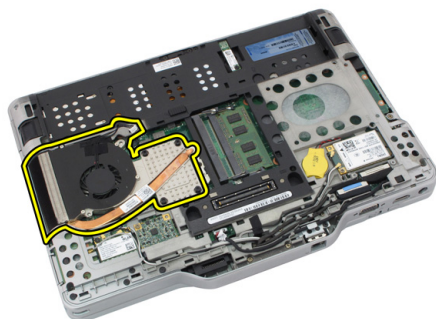
1. 按照[拆裝電腦內部元件之前](#)中的程序進行操作。
2. 卸下電池。
3. 卸下背面板。
4. 卸下硬碟機組件。
5. 卸下基座護蓋。
6. 卸下散熱器。
7. 以逆時針方向轉動處理器凸輪螺絲。



- 將處理器從電腦抬起取出。



- 向上提起散熱器，以將其從電腦中卸下。



安裝處理器

- 將處理器插入插槽。
- 以順時針方向將處理器凸輪螺絲鎖緊。
- 裝回散熱器。
- 裝回基座護蓋。
- 裝回硬碟機組件。
- 裝回背面板。
- 裝回電池。
- 按照[拆裝電腦內部元件之後](#)中的程序進行操作。

鍵盤邊條

卸下鍵盤邊條

1. 按照[拆裝電腦內部元件之前](#)中的程序進行操作。
2. 卸下電池。
3. 鬆開鍵盤邊條，並將它從電腦卸下。



安裝鍵盤邊條

1. 沿著鍵盤邊條的每一側壓下，使它卡至定位。
2. 裝回電池。
3. 按照[拆裝電腦內部元件之後](#)中的程序進行操作。

鍵盤

卸下鍵盤

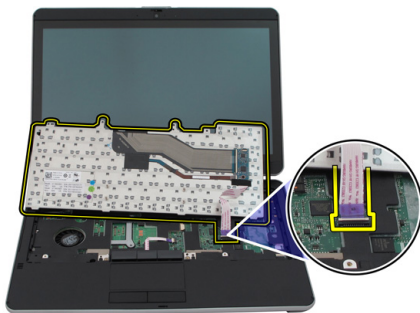
1. 按照[拆装電腦內部元件之前](#)中的程序進行操作。
2. 卸下電池。
3. 卸下背面板。
4. 卸下鍵盤邊條。
5. 卸下將鍵盤固定至電腦背面的螺絲。



6. 翻轉電腦，將固定鍵盤的螺絲卸下。



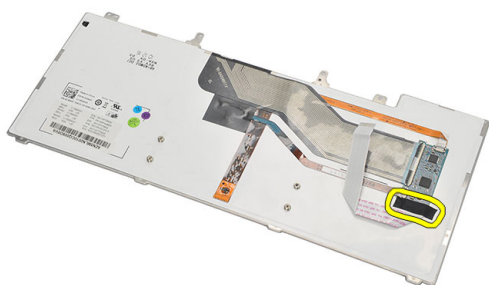
7. 翻轉鍵盤，將鍵盤資料纜線從主機板拔下。



8. 將鍵盤從電腦卸下。



9. 撕下用來將鍵盤資料纜線固定至鍵盤後側的麥拉帶。



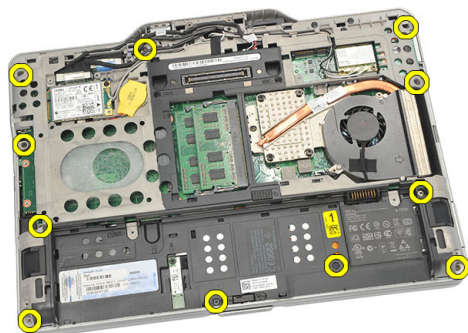
安裝鍵盤

1. 貼上用來將鍵盤資料纜線固定至鍵盤後側的麥拉帶。
2. 將鍵盤裝回手掌墊，並對齊螺絲孔。
3. 將鍵盤資料纜線連接至主機板。
4. 旋緊鍵盤螺絲。
5. 將電腦翻轉過來，然後鎖緊將鍵盤固定至主機板的螺絲。
6. 裝回鍵盤邊條。
7. 裝回背蓋。
8. 裝回電池。
9. 按照「[拆裝電腦內部元件之後](#)」中的程序進行操作。

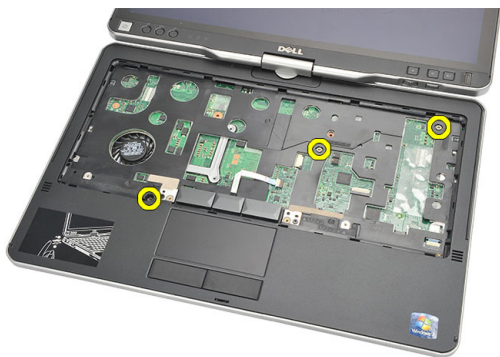
手掌墊

卸下手掌墊

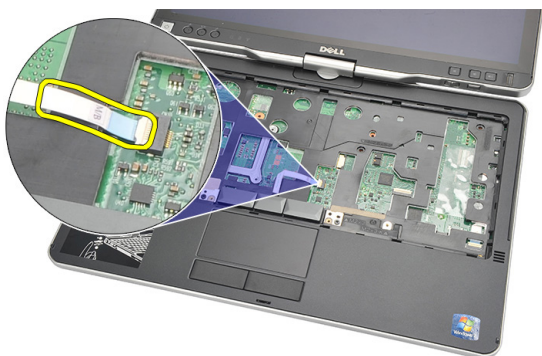
1. 按照[拆裝電腦內部元件之前](#)中的程序進行操作。
2. 取出電池。
3. 卸下背面板。
4. 卸下鍵盤邊條。
5. 卸下硬碟機組件。
6. 卸下後蓋。
7. 卸下用來將手掌墊固定到電腦背面的螺絲。



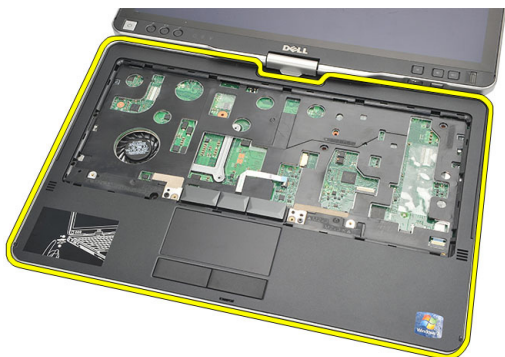
8. 翻轉電腦，並卸下用來固定手掌墊的螺絲。



9. 從主機板上拔下觸控墊纜線。



10. 將手掌墊提起，將它從電腦卸下。



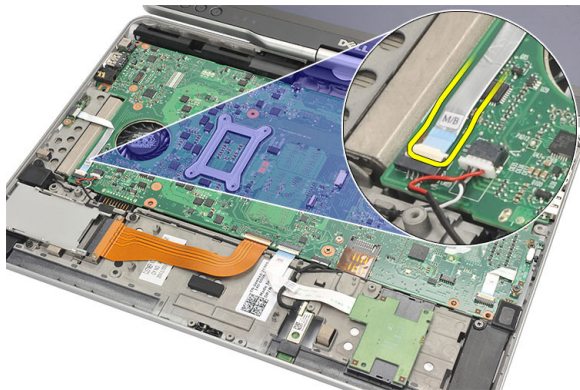
安裝手掌墊

1. 將觸控墊纜線連接至主機板。
2. 擰緊手掌墊上的螺絲。
3. 翻轉電腦，然後鎖緊螺絲，將手掌墊固定至主機板。
4. 裝回基座護蓋。
5. 裝回硬碟機組件。
6. 裝回鍵盤。
7. 裝回鍵盤邊條。
8. 裝回背面板。
9. 裝回電池。
10. 按照「[拆裝電腦內部元件之後](#)」中的程序進行操作。

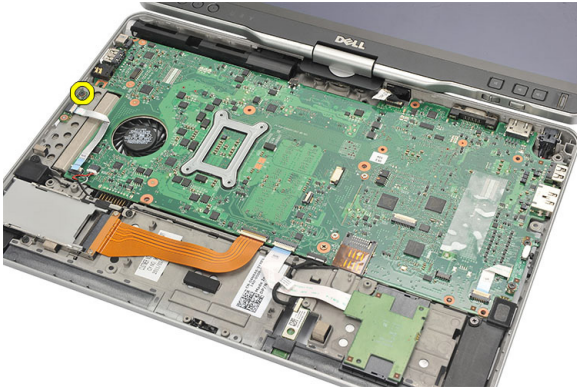
顯示器閉合感應器

卸下顯示器閉合感應器

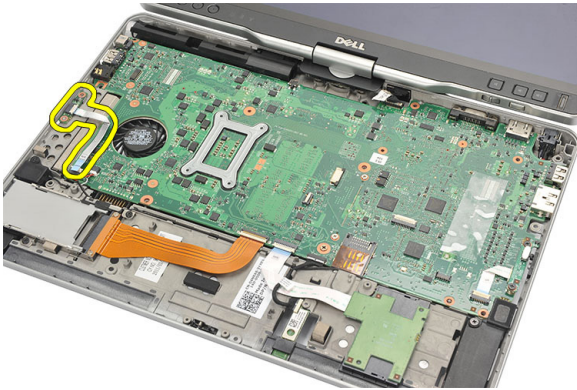
1. 按照[拆裝電腦內部元件之前](#)中的程序進行操作。
2. 取出電池。
3. 卸下背面板。
4. 卸下鍵盤邊條。
5. 卸下硬碟機組件。
6. 卸下基座護蓋。
7. 卸下手掌墊。
8. 從主機板拔下顯示器閉合感應器排線。



- 卸下來固定顯示器閉合感應器的螺絲。



- 從電腦卸下顯示器閉合感應器。



安裝顯示器閉合感應器

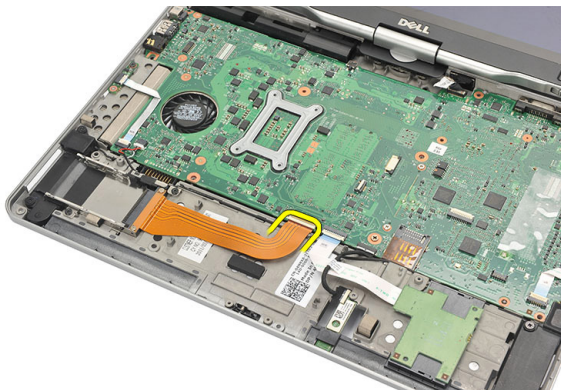
- 將顯示器閉合感應器置於凹槽中。
- 鎖緊將顯示器閉合感應器固定至主機板的螺絲。
- 將顯示器閉合感應器排線連接至主機板。
- 裝回手掌墊。
- 裝回基座護蓋。
- 裝回硬碟機組件。
- 裝回鍵盤。
- 裝回鍵盤邊條。
- 裝回背面板。
- 裝回電池。

11. 按照「[拆裝電腦內部元件之後](#)」中的程序進行操作。

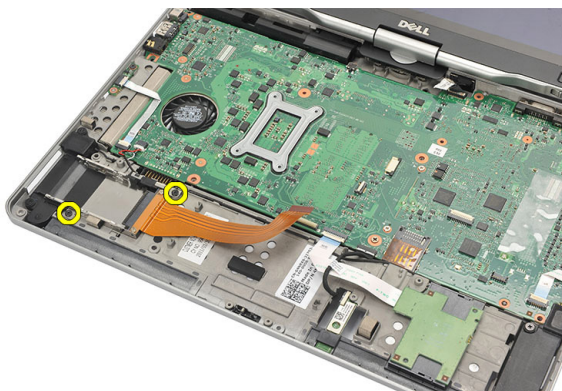
ExpressCard 讀卡機

拆卸 ExpressCard 讀卡器

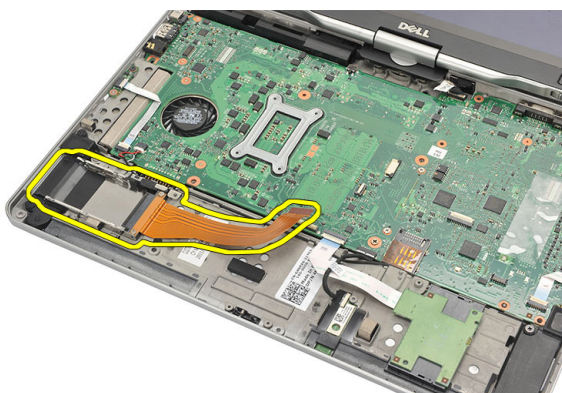
1. 按照[拆裝電腦內部元件之前](#)中的程序進行操作。
2. 取出電池。
3. 卸下背面板。
4. 卸下鍵盤邊條。
5. 卸下硬碟機組件。
6. 卸下基座護蓋。
7. 卸下手掌墊。
8. 將 ExpressCard 讀卡機的排線 (FFC) 從主機板拔下。



9. 卸下用來固定 ExpressCard 讀卡機的螺絲。



10. 將 ExpressCard 讀卡機朝一側推動，將它從電腦卸下。



安裝 ExpressCard 讀卡機

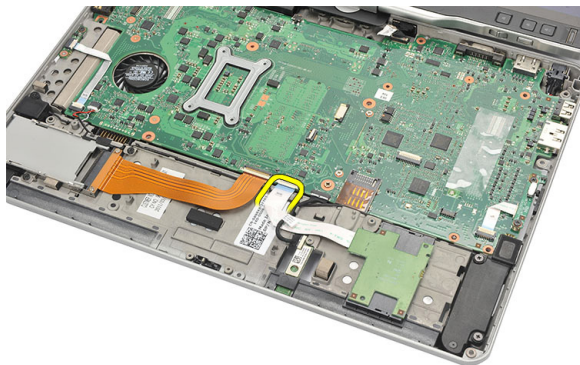
1. 將 ExpressCard 讀卡機插入凹槽。
2. 鎖緊用來將 ExpressCard 讀卡機固定至電腦背面的螺絲。
3. 將 ExpressCard 讀卡機排線連接至主機板。
4. 裝回手掌墊。
5. 裝回背蓋。
6. 裝回硬碟機組件。
7. 裝回鍵盤。
8. 裝回鍵盤邊條。
9. 裝回背蓋。
10. 裝回電池。

11. 按照「[拆裝電腦內部元件之後](#)」中的程序進行操作。

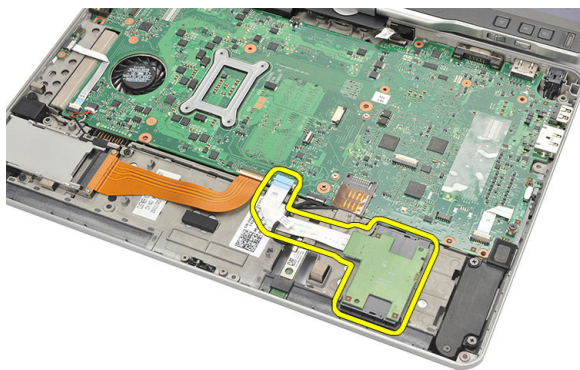
智慧卡讀卡機

卸下智慧卡讀卡機

1. 按照[拆装電腦內部元件之前](#)中的程序進行操作。
2. 取出電池。
3. 卸下背面板。
4. 卸下鍵盤邊條。
5. 卸下硬碟機組件。
6. 卸下基座護蓋。
7. 卸下手掌墊。
8. 從主機板拔下智慧卡讀卡機排線。



9. 從電腦抬起取出智慧卡讀卡機。



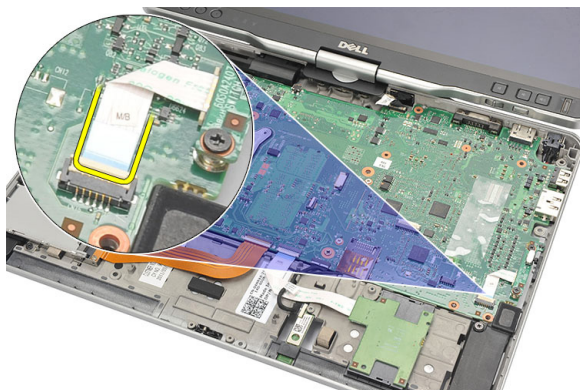
安裝智慧卡讀卡機

1. 將智慧卡讀卡機裝入凹槽。
2. 將智慧卡讀卡機排線連接至主機板。
3. 裝回手掌墊。
4. 裝回背蓋。
5. 裝回硬碟機組件。
6. 裝回鍵盤。
7. 裝回鍵盤邊條。
8. 裝回背面板。
9. 裝回電池。
10. 按照「[拆裝電腦內部元件之後](#)」中的程序進行操作。

無線切換開關

卸下 WLAN 開關板

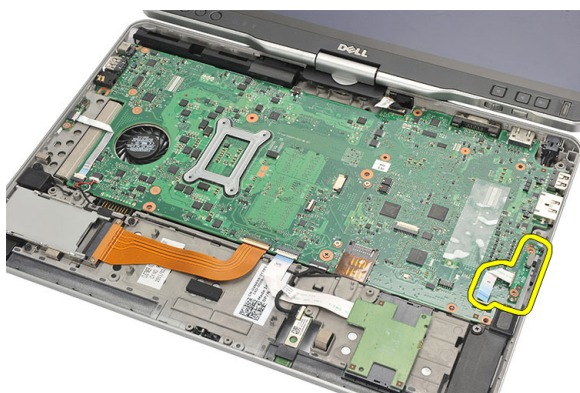
1. 按照[拆裝電腦內部元件之前](#)中的程序進行操作。
2. 卸下電池。
3. 卸下背面板。
4. 卸下鍵盤邊條。
5. 卸下硬碟機組件。
6. 卸下基座護蓋。
7. 卸下手掌墊。
8. 從主機板拔下 WLAN 開關板排線。



- 卸下來將 WLAN 開關板固定至電腦的螺絲。



- 從電腦卸下 WLAN 開關板。



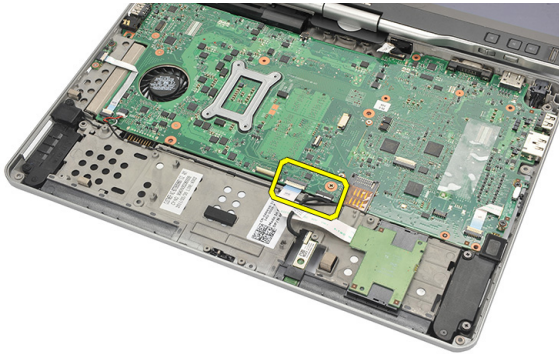
安裝 WLAN 開關板

- 將 WLAN 開關板置於凹槽。
- 鎖緊螺絲以固定 WLAN 開關板。
- 將 WLAN 開關板排線連接至主機板。
- 裝回手掌墊。
- 裝回基座護蓋。
- 裝回硬碟機組件。
- 裝回鍵盤。
- 裝回鍵盤邊條。
- 裝回背面板。
- 按照「[拆裝電腦內部元件之後](#)」中的程序進行操作。

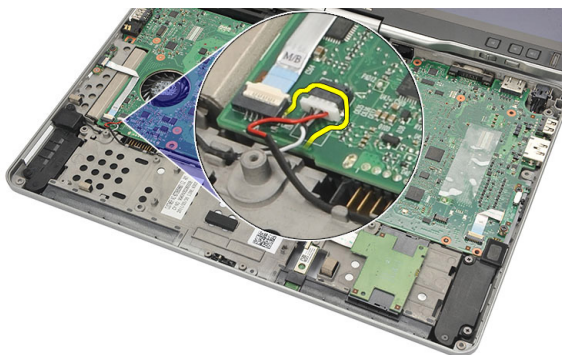
喇叭

卸下喇叭

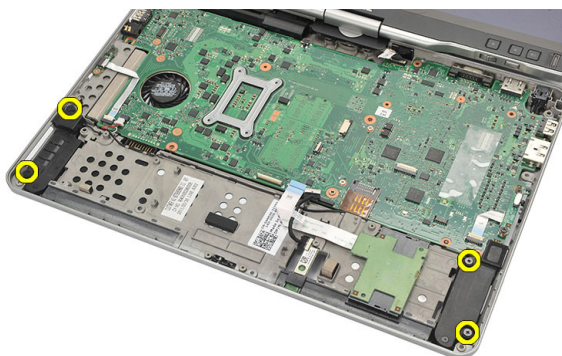
1. 按照[拆装電腦內部元件之前](#)中的程序進行操作。
2. 取出電池。
3. 卸下背面板。
4. 卸下鍵盤邊條。
5. 卸下硬碟機組件。
6. 卸下基座護蓋。
7. 卸下 ExpressCard 讀卡機。
8. 卸下手掌墊。
9. 從主機板拔下智慧卡讀卡機和藍芽纜線。



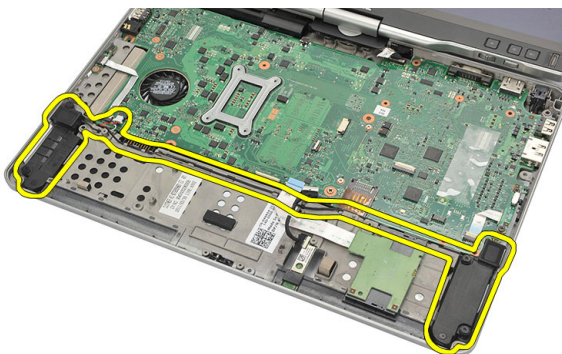
10. 從主機板上拔下喇叭纜線。



11. 鬆開固定喇叭的螺絲。



12. 將喇叭纜線抽出，將喇叭從電腦卸下。



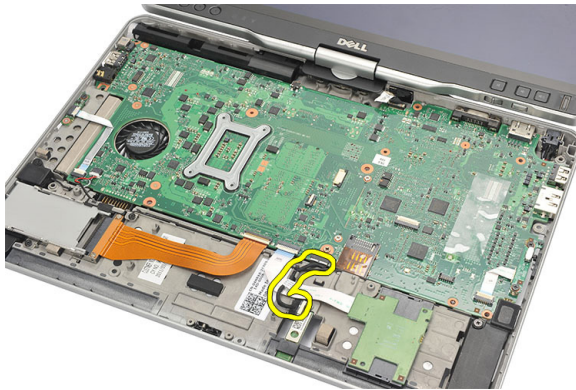
安裝喇叭

1. 將喇叭纜線連接至主機板。
2. 附接喇叭並將喇叭纜線穿過固定架。
3. 鎖緊用來固定右側和左側喇叭的螺絲。
4. 將智慧卡讀卡機和藍芽纜線連接至主機板。
5. 裝回手掌墊。
6. 裝回 ExpressCard 讀卡機。
7. 裝回基座護蓋。
8. 裝回硬碟機組件。
9. 裝回鍵盤。
10. 裝回鍵盤邊條。
11. 裝回背面板。
12. 裝回電池。
13. 按照「[拆裝電腦內部元件之後](#)」中的程序進行操作。

藍芽纜線

卸下藍芽纜線

1. 按照[拆裝電腦內部元件之前](#)中的程序進行操作。
2. 取出電池。
3. 卸下背面板。
4. 卸下鍵盤邊條。
5. 卸下硬碟機組件。
6. 卸下基座護蓋。
7. 卸下手掌墊。
8. 從藍芽模組和主機板拔下藍芽纜線。



安裝藍芽纜線

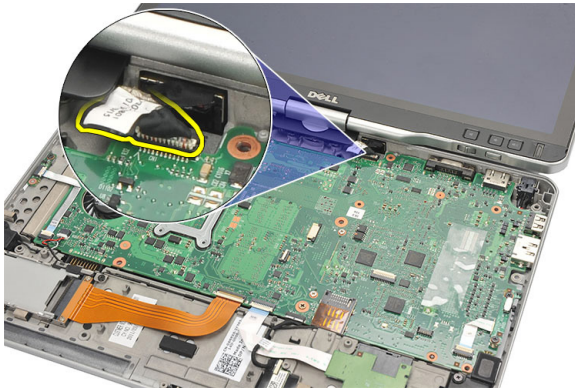
1. 將藍芽纜線連接至藍芽模組和主機板
2. 裝回手掌墊。
3. 裝回基座護蓋。
4. 裝回硬碟機組件。
5. 裝回鍵盤。

6. 裝回鍵盤邊條。
7. 裝回背面板。
8. 裝回電池。
9. 按照「[拆裝電腦內部元件之後](#)」中的程序進行操作。

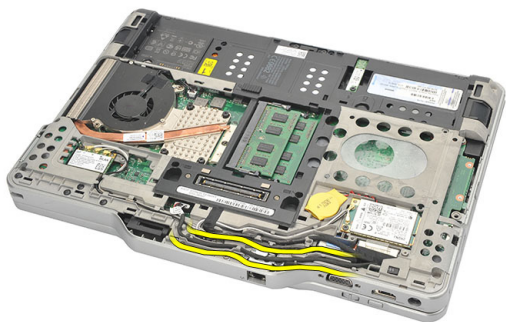
數據機連接器

卸下數據機連接器

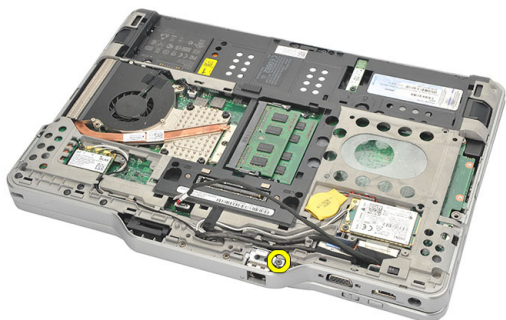
1. 按照[拆裝電腦內部元件之前](#)中的程序進行操作。
2. 取出電池。
3. 卸下背面板。
4. 卸下鍵盤邊條。
5. 卸下硬碟機組件。
6. 卸下後蓋。
7. 卸下手掌墊。
8. 從主機板拔下數據機連接器纜線。



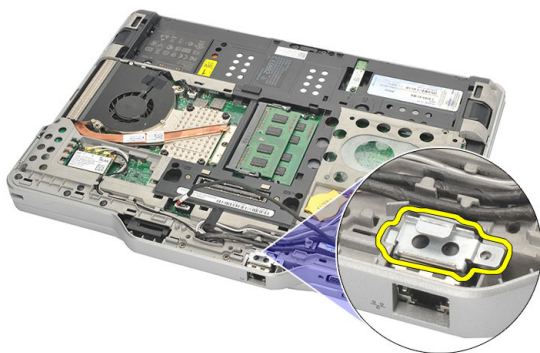
9. 將 DC-In 纜線從其固定導軌抽出。



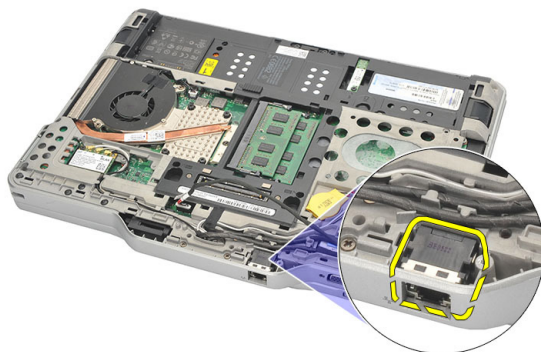
10. 卸下固定數據機連接器托架的螺絲。



11. 將數據機連接器托架抬起取出。



12. 將數據機連接器提起取出。



安裝數據機連接器

1. 將數據機連接器插入插槽中。
2. 將數據機連接器支架附接至數據機連接器。
3. 將螺絲鎖緊，以固定數據機連接器。
4. 翻轉電腦，並將數據機連接器纜線連接至主機板。
5. 裝回手掌墊。
6. 裝回基座護蓋。
7. 裝回硬碟機組件。
8. 裝回鍵盤。
9. 裝回鍵盤邊條。
10. 裝回背面板。
11. 裝回電池。
12. 按照「[拆裝電腦內部元件之後](#)」中的程序進行操作。

顯示器前蓋

卸下顯示器前蓋

1. 按照[拆裝電腦內部元件之前](#)中的程序進行操作。
2. 卸下電池。
3. 從右緣卸下顯示器前蓋，然後卸下頂部和底部前蓋。



安裝顯示器前蓋

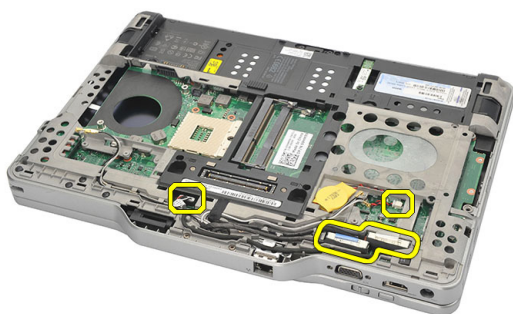
1. 將顯示器前蓋對齊頂蓋。
2. 從下角開始壓下顯示器前蓋，直到它卡至定位。
3. 裝回電池。
4. 按照[拆裝電腦內部元件之後](#)中的程序進行操作。

主機板

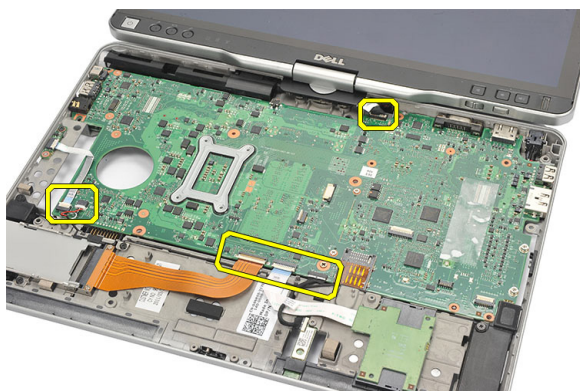
卸下主機板

1. 按照[拆裝電腦內部元件之前](#)中的程序進行操作。
2. 取出電池。
3. 卸下 SIM 卡。
4. 卸下 SD 卡。
5. 卸下背面板。
6. 卸下鍵盤邊條。
7. 卸下硬碟機組件。
8. 卸下記憶體。
9. 卸下 WLAN 卡。
10. 卸下 WWAN 卡。
11. 卸下基座護蓋。
12. 卸下散熱器。
13. 卸下處理器。
14. 卸下 WLAN 開關板。
15. 卸下手掌墊。

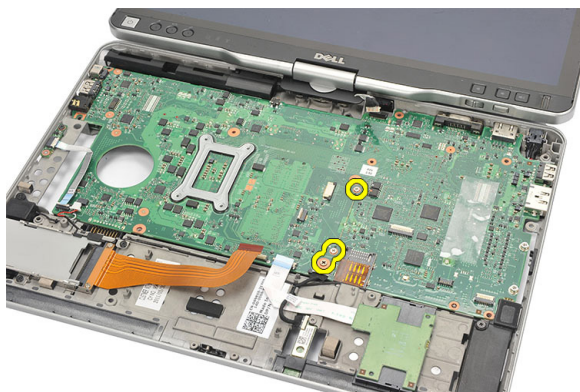
16. 從電腦背面拔下纜線。



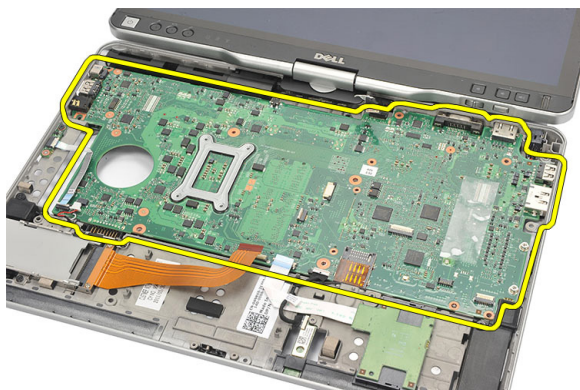
17. 翻轉電腦，將纜線從主機板拔下。



18. 卸下來固定主機板的螺絲。



19. 抬起主機板右緣，將它從左側的連接埠連接器鬆開，將它從主機板卸下。



安裝主機板

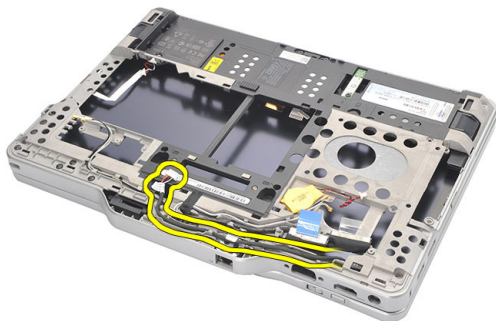
1. 裝入主機板。
2. 鎖緊用來固定主機板的螺絲。
3. 將纜線連接至主機板。
4. 翻轉電腦，並將纜線連接至主機板背面。
5. 翻轉電腦，並將數據機連接器纜線連接至主機板。
6. 裝回手掌墊。
7. 裝回 WLAN 開關板。
8. 裝回處理器。
9. 裝回散熱器。
10. 裝回基座護蓋。
11. 裝回 WWAN 卡。
12. 裝回 WLAN 卡。
13. 裝回記憶體。
14. 裝回硬碟機組件。
15. 裝回鍵盤。
16. 裝回鍵盤邊條。
17. 裝回背面板。
18. 裝回 SD 卡。
19. 裝回 SIM 卡。
20. 裝回電池。
21. 按照「[拆裝電腦內部元件之後](#)」中的程序進行操作。

電源連接器

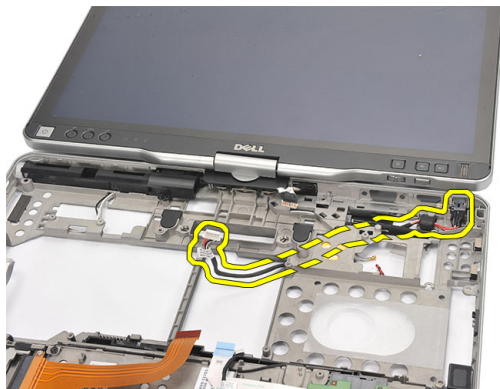
卸下電源連接器

1. 按照[拆裝電腦內部元件之前](#)中的程序進行操作。
2. 取出電池。
3. 卸下 SIM 卡。
4. 卸下 SD 卡。
5. 卸下背面板。
6. 卸下鍵盤邊條。
7. 卸下硬碟機組件。
8. 卸下記憶體。
9. 卸下 WLAN 卡。
10. 卸下 WWAN 卡。
11. 卸下基座護蓋。
12. 卸下散熱器。
13. 卸下處理器。
14. 卸下 WLAN 開關板。
15. 卸下手掌墊。
16. 卸下主機板。

17. 將電源連接器纜線從固定導軌抽出。



18. 將電源連接器從電腦抬起取出。



安裝電源連接器

1. 配接電源連接器纜線，然後將電源連接器插入插槽。
2. 裝回主機板。
3. 裝回手掌墊。
4. 裝回 WLAN 開關板。
5. 裝回處理器。
6. 裝回散熱器。
7. 裝回基座護蓋。
8. 裝回 WWAN 卡。
9. 裝回 WLAN 卡。
10. 裝回記憶體。

11. 裝回硬碟機組件。
12. 裝回鍵盤。
13. 裝回鍵盤邊條。
14. 裝回背面板。
15. 裝回 SD 卡。
16. 裝回 SIM 卡。
17. 裝回電池。
18. 按照「[拆裝電腦內部元件之後](#)」中的程序進行操作。

顯示器前蓋

卸下顯示器前蓋

1. 按照[拆裝電腦內部元件之前](#)中的程序進行操作。
2. 卸下電池。
3. 從右緣卸下顯示器前蓋，然後卸下頂部和底部前蓋。



安裝顯示器前蓋

1. 將顯示器前蓋對齊頂蓋。
2. 從下角開始壓下顯示器前蓋，直到它卡至定位。
3. 裝回電池。
4. 按照[拆裝電腦內部元件之後](#)中的程序進行操作。

顯示器前蓋

卸下顯示板

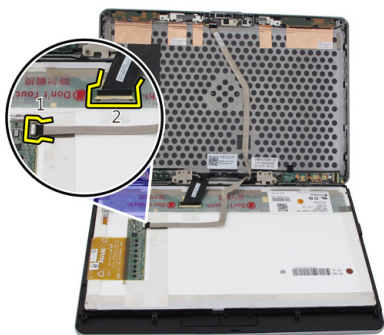
1. 按照[拆装電腦內部元件之前](#)中的程序進行操作。
2. 卸下電池。
3. 卸下顯示器前蓋。
4. 卸下用來固定顯示板的螺絲。



5. 翻轉鍵盤中的顯示板。



- 將 LVDS 和觸控螢幕纜線從顯示板背面拔下。



- 從顯示器組件卸下顯示板。



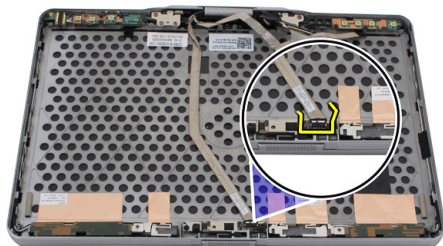
安裝顯示板

- 將顯示板安裝在鍵盤上。
- 將 LVDS 和觸控螢幕纜線連接至顯示板。
- 將顯示板轉動至頂蓋上方。
- 鎖緊用來固定顯示板的螺絲。
- 裝回顯示器前蓋。
- 裝回電池。
- 按照[拆裝電腦內部元件之後](#)中的程序進行操作。

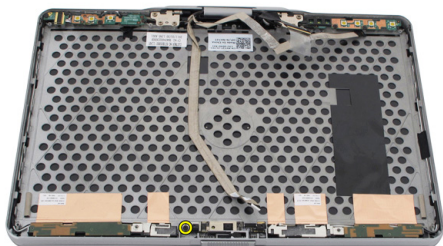
攝影機

卸下攝影機

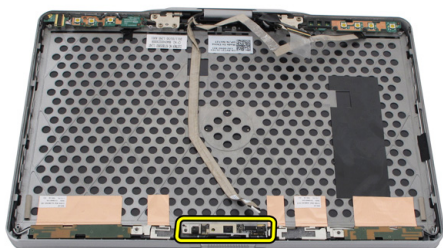
1. 按照[拆裝電腦內部元件之前](#)中的程序進行操作。
2. 卸下電池。
3. 卸下顯示器前蓋。
4. 卸下顯示板。
5. 從攝影機模組拔下纜線



6. 卸下用來固定攝影機的螺絲。



7. 將攝影機模組抬起取出。




安裝攝影機

1. 將攝影機裝在顯示器背蓋頂緣上。
2. 鎖緊用來固定攝影機的螺絲。
3. 將纜線連接至攝影機。
4. 裝回顯示板。
5. 裝回顯示器前蓋。
6. 裝回電池。
7. 按照[拆裝電腦內部元件之後](#)中的程序進行操作。

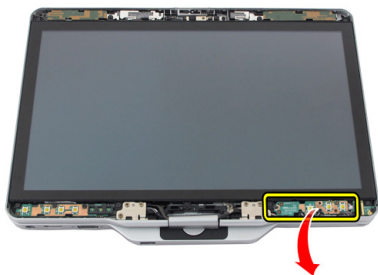
顯示器功能板與纜線

卸下顯示器功能板

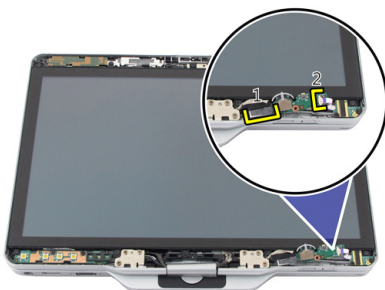
1. 按照[拆裝電腦內部元件之前](#)中的程序進行操作。
2. 卸下電池。
3. 卸下顯示器前蓋。
 註: 毋需卸下頂部前蓋。
4. 卸下固定顯示器功能板的螺絲。



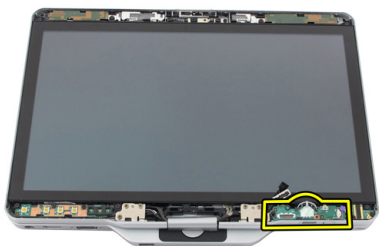
5. 翻轉顯示器功能板。



6. 拔下電源和指紋掃描器纜線。



7. 卸下顯示器功能板。




安裝顯示器功能板

1. 將顯示器電源和指紋掃描器纜線連接至連接器。
2. 將顯示器功能板附接至顯示器組件。
3. 鎖緊螺絲以固定顯示器功能板。
4. 裝回顯示器前蓋。
5. 裝回電池。
6. 按照[拆裝電腦內部元件之後](#)中的程序進行操作。

顯示器電源板

卸下顯示器電源板

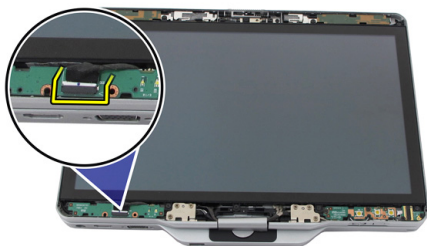
1. 按照[拆裝電腦內部元件之前](#)中的程序進行操作。
2. 卸下電池。
3. 卸下顯示器前蓋。
 註: 毋需卸下頂部前蓋。
4. 卸下固定顯示器電源板的螺絲。



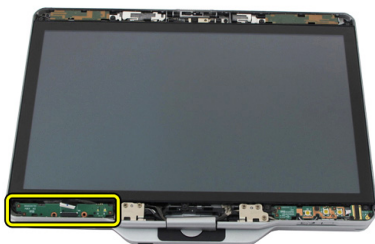
5. 翻轉電源板。



6. 從顯示器電源板拔下纜線。



7. 卸下顯示器電源板。




安裝顯示器電源板

1. 將顯示器電源纜線連接至連接器。
2. 將顯示器電源板附接至顯示器組件。
3. 鎖緊用來固定顯示器電源板的螺絲。
4. 裝回顯示器前蓋。
5. 裝回電池。
6. 按照[拆裝電腦內部元件之後](#)中的程序進行操作。

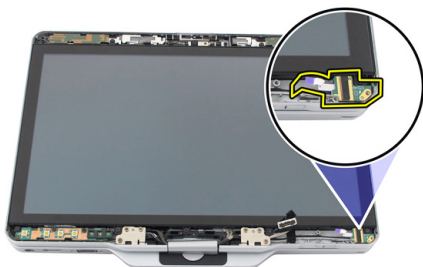
指紋掃描器板

拆卸顯示器指紋掃描器板和纜線

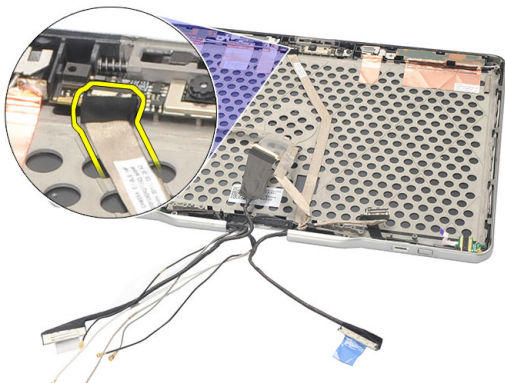
1. 按照[拆裝電腦內部元件之前](#)中的程序進行操作。
2. 卸下電池。
3. 卸下顯示器前蓋。
 **註:** 毋需卸下頂部前蓋。
4. 卸下顯示器功能板。
5. 卸下用來固定指紋掃描器板的螺絲。



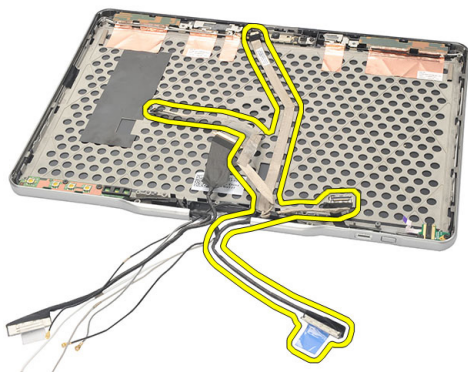
6. 將指紋掃描器板抬起取出。



7. 如要卸下指紋掃描器板纜線，請先卸下[鉸接組件](#)。
8. 從攝影機模組拔下攝影機纜線。



9. 從顯示器背蓋卸下顯示器指紋掃描器板纜線。



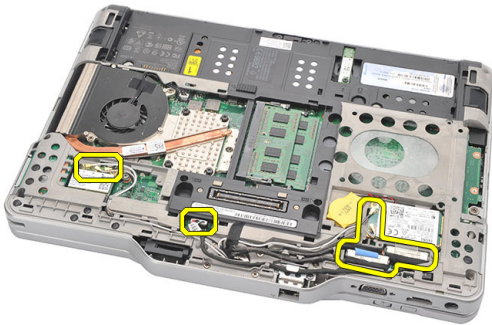
安裝顯示器指紋掃描器板和纜線

1. 將顯示器功能板纜線附接至顯示器背蓋。
2. 將指紋掃描器板附接至顯示器組件。
3. 鎖緊用來固定指紋掃描器板的螺絲。
4. 裝回顯示器功能板。
5. 裝回顯示器前蓋。
6. 裝回電池。
7. 按照[拆裝電腦內部元件之後](#)中的程序進行操作。

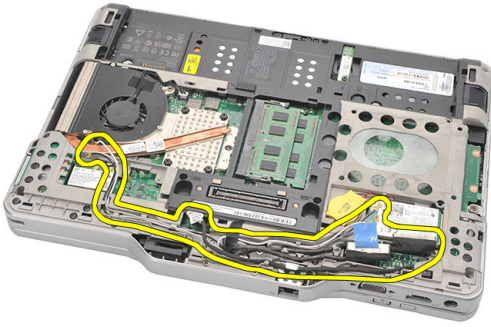
顯示器組件

卸下顯示器組件

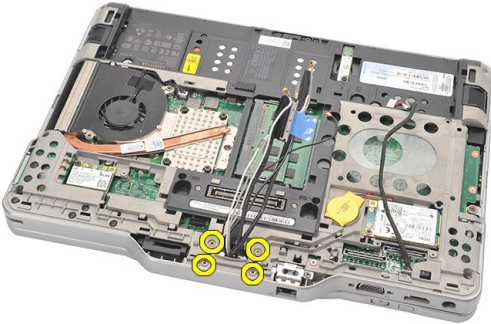
1. 按照[拆裝電腦內部元件之前](#)中的程序進行操作。
2. 取出電池。
3. 卸下背面板。
4. 卸下硬碟機。
5. 卸下基座護蓋。
6. 從電腦底部中斷連接以下纜線：
 - WWAN
 - WLAN
 - 電源連接器
 - LVDS
 - 功能板



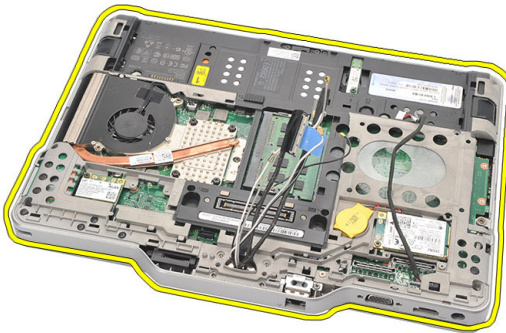
7. 將所有纜線從固定導軌抽出。



8. 卸下固定顯示器組件的螺絲



9. 抬起電腦的底座，使它脫離顯示器組件。



安裝顯示器組件

1. 將顯示器組件附接至電腦。
2. 將 WLAN、WWAN、LVDS 和功能板纜線穿過電腦上的孔洞。
3. 鎖緊用來固定顯示器組件的螺絲。
4. 裝回背面板。
5. 裝回硬碟機。
6. 裝回基座護蓋。
7. 裝回電池。
8. 按照[拆裝電腦內部元件之後](#)中的程序進行操作。

顯示器鉸接

卸下顯示器鉸接組件

1. 按照[拆装電腦內部元件之前](#)中的程序進行操作。
2. 卸下電池。
3. 卸下背面板。
4. 卸下硬碟機。
5. 卸下基座護蓋。
6. 卸下顯示器組件。
7. 從顯示器鉸接卸下顯示器鉸接護蓋。



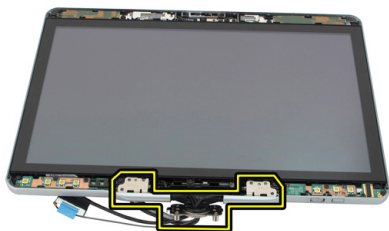
8. 從顯示器鉸接卸下顯示器鉸接套。



9. 如要卸下顯示器鉸接，請卸下[顯示器前蓋](#)。
10. 卸下用來固定顯示器鉸接的螺絲。



11. 從顯示器背蓋卸下顯示器鉸接。



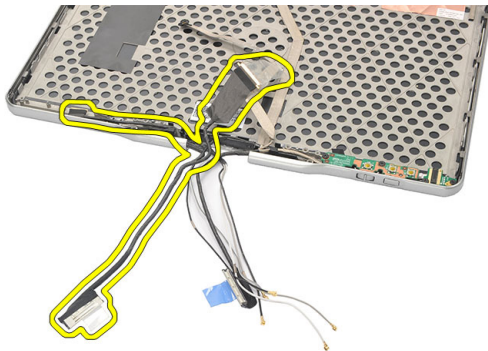
安裝顯示器鉸接組件

1. 將顯示器鉸接附接至顯示器背蓋。
2. 鎖緊螺絲以固定顯示器鉸接。
3. 將顯示器鉸接套附接至顯示器鉸接。
4. 將顯示器鉸接護蓋附接至顯示器鉸接。
5. 裝回顯示器前蓋。
6. 裝回顯示器組件。
7. 裝回背蓋。
8. 裝回硬碟機。
9. 裝回背面板。
10. 裝回電池。
11. 按照[拆裝電腦內部元件之後](#)中的程序進行操作。

低電壓差動訊號 (LVDS) 攝影機纜線

卸下 LVDS 攝影機纜線

1. 按照[拆裝電腦內部元件之前](#)中的程序進行操作。
2. 卸下電池。
3. 卸下背面板。
4. 卸下硬碟機。
5. 卸下基座護蓋。
6. 卸下顯示器組件。
7. 卸下鉸接組件。
8. 從顯示器背蓋卸下 LVDS 纜線。




安裝 LVDS 纜線

1. 將 LVDS 纜線附接至顯示器背蓋。
2. 裝回鉸接組件。
3. 裝回顯示器前蓋。

4. 裝回顯示器組件。
5. 裝回基座護蓋。
6. 裝回硬碟機。
7. 裝回背面板。
8. 裝回電池。
9. 按照[拆裝電腦內部元件之後](#)中的程序進行操作。

規格

規格

 **註:** 提供的項目可能會因國家/地區而異。以下僅列出依法需隨附於電腦的零件規格。如需電腦的完整規格資訊，請移至支援網站 (dell.com/support) 上的《**擁有者手冊**》，參閱「**規格**」一節。如需電腦組態的詳細資訊，請移至 Windows 作業系統的**說明及支援**，然後選擇此選項以檢視您電腦的資訊。

系統資訊

晶片組	Intel Mobile QM67 晶片組
DRAM 匯流排寬度	64 位元
快閃 EPROM	2 MB + 8 MB
PCIe Gen1 匯流排	PCH 提供最多 8 個連接埠

處理器

類型	<ul style="list-style-type: none"> • Intel Core i3 系列 • Intel Core i5 系列 • Intel Core i7 系列
----	--

影像

類型	Intel HD 圖形卡 3000
資料匯流排	內建影像卡
控制器	Intel UMA
記憶體	最高 1692 MB 共用影像
輸出	VGA、HDMI、DVI，透過 HDMI/DVI 纜線 (選配)

記憶體

記憶體連接器	兩個 SODIMM 插槽
記憶體容量	1 GB、2 GB 和 4 GB
記憶體類型	DDR3 1333 MHz
最小記憶體	2 GB
最大記憶體	最高 8 GB

音效

類型	HD 音效
控制器	IDT 92HD90
立體聲轉換	立體聲轉換 24 位元 (類比轉數位, 以及數位轉類比)
介面:	
內部	高傳真音效匯流排
外接式	麥克風輸入/立體聲耳機/外接式喇叭
喇叭	額定功率 / 峰值功率: 2X0.5 Wrms / 2X0.7 Wpeak
內建喇叭放大器	每頻道 1 W, 4 歐姆
音量控制	媒體控制的媒體按鈕

通訊

網路配接器	典型 Intel 82579LM Gigabit Ethernet 控制器, 10/100/1000 Mbps
無線	內部 WLAN 和 WWAN

連接埠和連接器

音效	麥克風/耳機組合連接器
影像	一個 15 插腳 VGA 連接埠
網路配接器	一個 RJ-45 連接器
USB	<ul style="list-style-type: none">• 兩個 4 插腳 USB 2.0 相容連接器• 一個 eSATA/USB 2.0 相容連接器
記憶卡讀卡機	智慧型卡/SD 卡/ExpressCard

連接埠和連接器

IEEE 1394	4 插腳連接器
HDMI	19 插腳連接器

顯示器

類型	HD WLED
亮度	198 nit, 306 nit
大小	13.30 吋
可使用區域 (X/Y)	293.42 公釐 (H) x 164.97 公釐 (V)
尺寸:	307.60 公釐 (H) x 183.10 公釐 (V)
高度	307.60 ± 0.50 公釐
寬度	183.10 ± 0.50 公釐
Z 高度 (最大)	5.50 公釐
對角線	13.30 吋
最大解析度	1366 x 768
操作角度	
筆記型電腦模式	5° 至 180°
Tablet 模式	0° (闔上) 至 180°
更新頻率	60 Hz
最小檢視角度:	
水平	60/60 度
垂直	50/50 度
像素距離	0.2148 公釐 × 0.2148 公釐

鍵盤

按鍵數	<ul style="list-style-type: none">• 美國和加拿大: 83• 歐洲: 84• 日本: 87
配置	QWERTY / AZERTY / Kanji

觸控墊

X/Y 位置解析度 (圖形表模式) 600 dpi

大小:

寬度 80 公釐

高度 40 公釐

電池

類型 44 Whr 鋰電池 76 Whr 鋰電池

尺寸:

厚度 266 公釐 (10.50 吋) 286.30 公釐 (11.27 吋)

高度 13.10 公釐 (0.51 吋) 22.80 公釐 (0.90 吋)

寬度 70.00 公釐 (2.75 吋) 95.10 公釐 (3.74 吋)

重量 302.00 克 (0.66 磅) 486.00 克 (1.07 磅)


電壓 11.1 VDC

充電時間 (大約) 1 小時可充電 80% 的電量, 2.5 小時可充電 100% 的電量
小時可充電 100% 的電量

電池使用壽命 (大約) 電池處於 40% 的相對充電狀態 (RSOC) 至 5%, 在 25 °C 之下存放 6 個月。

溫度範圍:

作業時 0 °C 至 60 °C (32 °F 至 140 °F)

 註: 如果溫度高於 50° C (122° F), 電池接觸片將無法充電。

非作業時 - 20 °C 至 60 °C (- 4 °F 至 140 °F)

幣式電池 3 V CR2032 鋰電池

攝影機

攝影機與麥克風 1 百萬像素 HD, 附陣列麥克風 (選配)

最大解析度 1200 x 800 像素

手寫筆

手寫筆類型 電子, 電池供電

手寫筆重量 20.0 ± 2.0 克

手寫筆長度 131.6 ± 1.0 公釐

手寫筆

電池類型	AAAA, 可更換
手寫筆電池使用壽命	一般使用可維持 18 個月
功能	暫留、提示, 單/兩側開關

交流電變壓器

輸入電壓	100 VAC 至 240 VAC	
輸入電流 (最大值)	1.50 A	1.60 A
輸入頻率	50 Hz 至 60 Hz	
輸出功率	65 W	90 W
輸出電流	I 額定 (A) = 3.34 A, I (A) = 3.11 A	I 額定 (A) = 4.62 A, I (A) = 4.12 A
額定輸出電壓	19.50 VDC	
尺寸:		
高度	27.94 公釐 (1.10 吋)	33.02 公釐 (1.30 吋)
寬度	48.26 公釐 (1.90 吋)	50.80 公釐 (2.00 吋)
厚度	109.22 公釐 (4.30 吋)	127 公釐 (5.00 吋)
溫度範圍:		
作業時	0 °C 至 40 °C (32 °F 至 104 °F)	
非作業時	-40 °C 至 70 °C (-40 °F 至 158 °F)	

實機

高度	
含 WLED 顯示板	30.90 公釐 (1.22 吋)
寬度	323.00 公釐 (12.72 吋)
厚度	221.70 公釐 (8.73 吋)
重量 (最小值)	1.98 公斤 (4.38 磅) (含 6 芯電池與輕量級固態硬碟機)

擴充匯流排

匯流排類型	兩個 USB 2.0 和一個 USB2.0/e-SATA
匯流排速度	480 MHz

Express 卡

控制器	PCH 控制器
支援的插卡	支援一個 34 公釐的 ExpressCard, 1.5 V 和 3.3 V 28 插腳連接器尺寸

智慧卡


讀/寫功能	支援 ISO-7816-3 (異步和同步 I 類和 II 類), ISO7816-12
支援的插卡	1.8 V、3 V 和 5 V
支援的程式技術	Java 卡
介面速度	9600 BPS 至 115,200 BPS
EMV 級別	級別 1 已獲得認證
WHQL 認證	PC/SC

系統設定

概觀


系統設定可讓您：

- 在新增、變更或卸下任何電腦硬體之後，變更系統組態資訊。
- 設定或變更使用者可選的選項，例如使用者密碼。
- 讀取目前記憶體容量，或者設定已安裝的硬碟機類型。

 **警告：**除非您是相當有經驗的電腦使用者，否則請勿變更此程式的設定。某些變更可能會導致電腦工作異常。


進入系統設定

1. 開啟 (或重新啟動) 電腦。
2. 當螢幕上出現藍色 DELL 徽標時，您必須等待 F2 提示出現。
3. 一旦顯示 F2 提示，請立即按 <F2> 鍵。

 **註：**F2 提示表示鍵盤已初始化。此提示會很快出現，因此您必須等待它顯示，然後按 <F2> 鍵。如果您在提示前按 <F2> 鍵，該按鍵動作將無效。

4. 如果您未立即按下並已出現作業系統徽標，請繼續等待直到出現 Microsoft Windows 桌面，然後再關閉電腦重試。

系統設定選項

 **註：**視電腦和安裝的裝置而定，此部分列出的項目不一定會出現。

General (一般)

系統資訊

此部分列出電腦的主要硬體功能。

- System Information (系統資訊)
- Memory Information (記憶體資訊)
- Processor Information (處理器資訊)

General (一般)

- Device Information (裝置資訊)

Battery Information (電池資訊) 顯示電池狀態，以及連接至電腦的交流電變壓器類型。

Boot Sequence (啟動順序) 可讓您變更電腦嘗試尋找作業系統的順序。

- Diskette Drive (軟碟機)
- Internal HDD (內部硬碟)
- USB Storage Device (USB 儲存裝置)
- CD/DVD/CD-RW Drive (CD/DVD/CD-RW 光碟機)
- Onboard NIC (機載 NIC)

Boot List Option (啟動清單選項) 可讓您變更啟動清單選項。

- Legacy (傳統)
- UEFI

Date/Time (日期/時間) 可讓您變更日期和時間。

System Configuration (系統組態)

Integrated NIC (內建 NIC) 可讓您設定內建網路控制器。選項包括：

- 已停用
- Enabled (已啟用)
- Enabled w/PXE (啟用 w/PXE)(預設設定)
- Enabled w/ImageServer (啟用 w/ImageServer)

Serial Port (序列埠) 識別和定義序列埠設定。您可將序列埠設為：

- 已停用
- Auto (自動)
- COM1 (預設設定)
- COM2
- COM3
- COM4



註：即使停用此設定，作業系統仍可能會分配資源。

Parallel Port (並列埠) 可讓您設定擴充基座上的並列埠。選項包括：

System Configuration (系統組態)

- 已停用
- AT (預設設定)
- PS2
- ECP
- DMA1
- DMA3

SATA Operation (SATA 作業) 可讓您設定內部 SATA 硬碟機控制器。選項包括：

- 已停用
- ATA
- AHCI (預設設定)



註：SATA 設為支援 RAID 模式。

磁碟機

可讓您設定內建 SATA 磁碟機。選項包括：

- SATA-0
- SATA-1
- SATA-4
- SATA-5

預設設定：啟用所有磁碟機。

USB Configuration (USB 組態) 可讓您控制 USB 控制器。選項包括：

- Enable USB Controller (啟用 USB 控制器) (預設設定)
- Disable USB Mass Storage Dev (停用 USB 大型儲存裝置)
- Disable USB Controller (停用 USB 控制器) (預設設定)

Keyboard illumination (鍵盤照明) 可讓您設定鍵盤照明功能。選項包括：

- Disabled (已停用) (預設設定)
- Level is 25% (亮度為 25%)
- Level is 50% (亮度為 50%)
- Level is 50% (亮度為 50%)
- Levels is 100% (亮度為 100%)

Miscellaneous Devices (其他裝置) 可讓您啟用或停用下列裝置：

- Internal Modem (內建數據機)

System Configuration (系統組態)

- Microphone (麥克風)
- Camera (攝影機)
- ExpressCard
- eSATA Ports (eSATA 連接埠)
- Hard Drive Free Fall Protection (硬碟機摔落保護)

您也可以同時啟用或停用媒體卡和 1394。

預設設定：啟用所有裝置。

Video (影像)

LCD Brightness (LCD 亮度) 可讓您根據電源 (On Battery (使用電池) 和 On AC (使用交流電)) 設定顯示器亮度。



註：只有當影像卡已安裝在系統中時，才會顯示 Video (影像) 設定。

Security (安全保護)

Admin Password (管理員密碼) 可讓您設定、變更或刪除管理員 (admin) 密碼。



註：在設定系統密碼或硬碟機密碼之前，必須先設定管理員密碼。



註：成功的密碼變更會立即生效。



註：刪除管理員密碼也會自動刪除系統密碼和硬碟機密碼。



註：成功的密碼變更會立即生效。

預設設定：**Not set (未設定)**

System Password (系統密碼) 可讓您設定、變更或刪除系統密碼。



註：成功的密碼變更會立即生效。

預設設定：**Not set (未設定)**

Internal HDD-0 Password (內部 HDD-0 密碼) 可讓您設定或變更系統的內部硬碟機。




註：成功的密碼變更會立即生效。

預設設定：**Not set (未設定)**

Strong Password (增強式密碼) 可讓您執行此選項，一律設定增強式密碼。

預設設定：**(啟用增強式密碼)** 未選取。

Security (安全保護)

Password Configuration (密碼組態)	可讓您決定管理員和系統密碼的最小和最大長度。
Password Bypass (密碼略過)	可讓您啟用或停用略過系統和內部 HDD 密碼 (如果已設定) 的權限。選項包括： <ul style="list-style-type: none">• Disabled (已停用) (預設設定)• Reboot bypass (重新啟動略過)
Password Change (密碼變更)	可讓您在已設定管理員密碼的情況下，啟用或停用對系統密碼和硬碟機密碼的變更權限。 預設設定： Allow Non-Admin Password Changes (允許無 Admin 密碼變更) 未選取
Non-Admin Setup Changes (無 Admin 設定變更)	可讓您決定當管理員密碼設定時，是否允許變更設定選項。如果選擇停用，管理員密碼會鎖定設定選項。
TPM Security (TPM 安全保護)	可讓您在 POST 啟間啟用可信賴平台模組 (TPM)。 預設設定：此選項已停用。
Computrace	可讓您啟動或停用選用的 Computrace 軟體。選項包括： <ul style="list-style-type: none">• Deactivate (關閉) (預設設定)• Disable (停用)• Activate (啟動)  註： Activate (啟動) 和 Disable (停用) 選項將可永久啟動或停用此功能，而且不允許做進一步變更。
CPU XD Support (CPU XD 支援)	可讓您啟用處理器的 Execute Disable (執行停用) 模式。 預設設定： Enable CPU XD Support (啟用 CPU XD 支援)
OROM Keyboard Access (OROM 鍵盤存取)	可讓您設定在開機期間使用熱鍵存取 Option ROM (選用 ROM 組態) 畫面。選項包括： <ul style="list-style-type: none">• Enable (啟用) (預設設定)• One Time Enable (單次啟用)• Disable (停用)
Signed Firmware Update (簽署韌體更新)	讓您檢查韌體更新是否已數位簽署。 預設設定： Disabled (已停用)

Security (安全保護)

Admin Setup Lockout (管理員設定鎖定)	當設定管理員密碼時，可讓您停用使用者進入設定的權限。 預設設定： Disabled (已停用)
-------------------------------	---

Performance (效能)

Multi Core Support (多核心支援)	此欄位可指定處理器啟用一個還是所有核心。附加核心可以提升某些應用程式的效能。此選項預設為啟用。可讓您啟用或停用處理器的多核心支援。選項包括： <ul style="list-style-type: none">• All (所有) (預設設定)• 1• 2
Intel SpeedStep	可讓您啟用或停用 Intel SpeedStep 功能。 預設設定： Enable Intel SpeedStep (啟用 Intel SpeedStep)
C States Control (C 狀態控制)	可讓您啟用或停用其他的處理器睡眠狀態。 預設設定： C states (C 狀態)、C3、C6、Enhanced C-states (增強的 C 狀態) 和 C7 選項已啟用。
Limit CPUID (限制 CPUID)	可讓您限制處理器標準 CPUID 函數支援的最大值。 預設設定： Enable CPUID (啟用 CPUID)
Intel TurboBoost	可讓您啟用或停用處理器的 Intel TurboBoost 模式。 預設設定： Enable Intel TurboBoost (啟用 Intel TurboBoost)
Hyper-Thread Control (Hyper-Thread 控制)	可讓您啟用或停用處理器的 HyperThreading。 預設設定： Enabled (已啟用)

Power Management (電源管理)

AC Behavior (AC 行為)	可讓您啟用或停用連接交流電變壓器時電腦自動開機的行為。 預設設定： Wake on AC (連接至交流電時喚醒) 未選取。
Auto On Time (自動開機時間)	可讓您設定電腦必須自動開機的時間。選項包括： <ul style="list-style-type: none">• Disabled (已停用) (預設設定)• Every Day (每天)• Weekdays (工作日)
USB Wake Support (USB 喚醒支援)	可讓您啟用 USB 裝置將系統從待機狀態喚醒的功能。

Power Management (電源管理)



註: 只有當連接交流電變壓器時，才能使用此功能。如果在待命狀態期間拔下交流電變壓器，將會中斷所有 USB 連接埠的供電，以節省電池電能。

Wireless Radio Control (無線電控制)	可讓您啟用或停用自動從有線或無線網路切換的功能，不受實體連線的影響。 預設設定： Disabled (已停用)
Wake on LAN/WLAN (透過 LAN/WLAN 喚醒)	可讓您啟用或停用此功能，讓電腦從關機狀態透過 LAN 訊號觸發開機。 預設設定： Disabled (已停用)
ExpressCharge	可讓您啟用或停用 ExpressCharge 功能。選項包括： <ul style="list-style-type: none">• Standard (標準) (預設設定)• ExpressCharge
Charger Behavior (充電器行為)	可讓您啟用或停用電池充電器。選項包括： <ul style="list-style-type: none">• Disabled (已停用)• Enabled (已啟用) (預設設定)

POST Behavior (POST 行為)

Adapter Warnings (變壓器警告)	可讓您啟用或停用在某些電源變壓器時發出的系統設定 (BIOS) 警告訊息。 預設設定： Enable Adapter Warnings (啟用變壓器警告)
Mouse/Touchpad (滑鼠/觸控墊)	可讓您定義系統處理滑鼠和觸控墊輸入的方式。選項包括： <ul style="list-style-type: none">• Serial Mouse (序列滑鼠)• PS2 Mouse (PS2 滑鼠)• Touchpad/PS-2 Mouse (觸控墊/PS-2 滑鼠) 預設設定： Touchpad/Mouse 2 (觸控墊/滑鼠 2)
Numlock Enable (Numlock 啟用)	可讓您在電腦開機時啟用 Numlock 選項。 預設設定： Enable Network (啟用網路)
USB Emulation (USB 模擬)	可讓您啟用或停用 Legacy USB 模擬。 預設設定： Enable Legacy USB Emulation (啟用 Legacy USB 模擬) 已選取。

POST Behavior (POST 行為)

Fn Key Emulation (Fn 鍵模擬)	可讓您設定使用 <Scroll Lock> 鍵來模擬 <Fn> 鍵功能的選項。 預設設定： Enable Fn Key Emulation (啟用 Fn 鍵模擬)
POST Hotkeys (POST 熱鍵)	可讓您啟用顯示登入畫面訊息，指出存取系統設定選項功能表的按鍵順序。 預設設定： Enable F12 Boot Option Menu (啟用 F12 啟動選項功能表)
Fastboot (快速啟動)	可讓您設定加速啟動程序的選項。選項包括： <ul style="list-style-type: none">• Minimal (最小)• Thorough (完整)• Auto (自動) 預設設定： Thorough (完整)

Virtualization Support (虛擬支援)

Virtualization (虛擬)	可讓您啟用或停用 Intel Virtualization Technology。 預設設定： Enable Intel Virtualization Technology (啟用 Intel Virtualization Technology)
VT for Direct I/O (適用於 Direct I/O 的 VT)	可讓您指定虛擬機器監視器 (VMM) 是否可使用 Intel Virtualization Technology for Direct I/O 提供的附加硬體功能。 預設設定： Disabled (已停用)
Trusted Execution (可信賴執行)	可讓您指定測量虛擬機器監視器 (MVMM) 是否可使用 Intel® 可信賴執行技術提供的附加硬體功能。 預設設定： Disabled (已停用)

Wireless (無線)

Wireless Switch (無線切換開關)	可讓您設定無線開關可控制的無線裝置。選項包括： <ul style="list-style-type: none">• WWAN• WLAN• Bluetooth (藍芽) 預設設定：所有選項已選取。
Wireless Device Enable (無線裝置啟用)	可讓您啟用或停用無線裝置。

Maintenance (維修)

Service Tag (服務標籤) 顯示電腦的服務標籤。

Asset Tag (資產標籤) 可讓您建立系統資產標籤 (如果尚未設定的話)。此選項預設並未設定。


System Logs (系統記錄)

BIOS Events (BIOS 事件) 可讓您檢視和清除系統設定 (BIOS) POST 事件。

Thermal Events (熱事件) 可讓您檢視和清除熱事件。

Power Events (電源事件) 可讓您檢視和清除電源事件。

與 Dell 公司聯絡

 **註:** 如果無法連線網際網路，則可以在購買發票、包裝單、帳單或 Dell 產品目錄中找到聯絡資訊。

Dell 提供多項線上和電話支援與服務選擇。服務的提供因國家/地區和產品而異，某些服務可能在您所在地區並不提供。若因銷售、技術支援或客戶服務問題要與 Dell 聯絡：

1. 請造訪 dell.com/support
2. 選擇您的支援類別。
3. 在頁面最上方的 Choose a Country/Region (選擇國家/地區) 下拉式選單中確認您所在的國家或地區。
4. 根據您的需求選擇適當的服務或支援連結。